

## TETŘEVÍ STEZKA / AUERHAHNPFAD

Na pěti zastaveních pojednává o životě tetřeva, který se v České republice v životaschopné populaci vyskytuje jen na Šumavě. Informuje o vhodném prostředí pro jeho život, o zajímavém aktu při tokání, vhodné potravě a nebezpečích, která život tetřeva, hnízdění a vyvedení mláďat přímo ohrožují. Na tabulích najdete informaci i o dalších „ostrůvčích“ výskytu tetřevů v České republice a o pokusech o reintrodukcii tetřeva do různých míst (Brdy, Český les), které byly dříve jeho běžným domovem.



An fünf Haltestellen können Sie sich mit dem Leben des Auerhahns vertraut machen, dessen lebensfähige Population in der Tschechischen Republik nur im Böhmerwald vorkommt. Die Tafeln informieren über die für sein Leben geeignete Umwelt, über das interessante Ritual seines Balzens, über seine Nahrung sowie Gefahren, die sein Leben, Nisten und Kükenföhren direkt bedrohen. Sie finden dort auch eine Information über weitere „Inselchen“, wo der Auerhahn in der Tschechischen Republik vorkommt, und über die Versuche der Reintroduktion von Auerhahn an verschiedenen Orten (Brdy, Böhmischer Wald), die früher sein übliches Zuhause waren.

## POPIS TETŘEVÍ STEZKY / DIE BESCHREIBUNG DES AUERHAHNPFADES

**Délka:** 5,8 km. **Počet zastavení:** 5. **Převýšení:** 400 m. **Náročnost:** lehká. **Zastíněnost:** 90 %. **Značení stezky:** stezka nemá vlastní značení, tabule jsou podél červené značené silničky vedoucí z Debrníku (Defferník, 1,5 km od Železné Rudy) na sedlo Polomu (značka pokračuje přes jezero Laka a Poledník na Modravu). Cesta je vhodná jak pro pěši, tak pro zdatnější cyklisty. Před sedlem Polomu a ze sedla Polomu jsou nádherné výhledy. Návrat buď po stejné cestě nebo na Novou Hůrku (Neu Hurkenthal, + 6 km) a autobusem zpět do Železné Rudy. Zpět je možno jít přes vrchol Polomu na Gerlovu Hůf nebo přes Grád! do Železné Rudy či na Novou Hůrku. !!! Tyto cesty jsou neznačené, doporučujeme jen pro turisty s dobrou orientací a dostatkem času, po cestě fantastické výhledy na nejvyšší kopce na Železnorudsku i v Bavorsku. Pro ty, kteří na cesty bez značení nechtějí jít, doporučujeme navštívit jen vrchol Polomu po cestě od posledního zastavení a vrátit se zpět.

**Länge:** 5,8 km. **Anzahl der Haltestellen:** 5. **Überhöhung:** 400 m. **Anforderungen:** leicht. **Beschattung:** 90 %. **Markierung des Pfades:** keine eigene Markierung, die Tafeln befinden sich längst des rot bezeichneten Sträßchens aus Debrník (1,5 km von Železná Ruda) in den Sattel des Berges Polom (die Markierung führt weiter an dem See Laka und dem Berg Poledník vorbei in Richtung Modrava). Der Pfad ist geeignet sowohl für Fußgänger als auch für etwas geübte Radfahrer. Vor dem Sattel sowie vom Sattel des Berges Polom gibt es herrliche Ausblicke. Rückkehrer entweder auf dem gleichen Pfad oder aus Nová Hůrka (+ 6 km) mit dem Bus zurück nach Železná Ruda.



**Informační turistické centrum města Železná Ruda**  
1. máje 12,  
340 04 Železná Ruda,  
Czech Republic  
Tel./fax: +420 376 397 033  
www.sumava.net/itcruda



Můstek na sklářské stezce přes Svarožnou

## SKLÁŘSKÁ STEZKA / DER GLASMACHERWEG

### SKLÁŘSTVÍ NA ŽELEZNORUDSKU

Na jaře 1906 naposledy sálala žárem sklářská pec v Alžbětíně a v roce 1945 skončil v Železné Rudě provoz poslední brusírny skla. Kdysi proslulé sklářství tak dnes v krajině připomínají většinou jen názvy míst, nenápadné zbytky sklářských provozů či jména sklářů na náhrobcích. Zbylo jen málo stop. Po sklářské stezce se můžeme vydat 300 let zpět proti proudu pomíjivého času a připomenout si něco z těch dávných dob, kdy se na Železnorudsku vyrábělo především tabulové a zrcadlové sklo.

### SKLÁŘI

Staletá historie zdejších skláren je jednou z kapitol ještě delšího příběhu slavného šumavského sklářství a je úzce provázána s vývojem sklářství v sousedním Bavorsku. Obchodní a rodinné vazby byly po celá staletí živé, až již šlo o provozovatele skláren, skláře, obchodníky se sklem, stavitele pecí či dodavatele surovin. Se sklárnami na Železnorudsku jsou spojena jména mnoha významných rodní skelmistrů a sklářských továrníků – Gerlové, Adlerové, Hafenbrädelové, Abeleové, Ascherlové, Zieglerové, Blochové, Schrenkovi. I díky nim se Železnorudsko zapsalo nesmazatelně do dějin sklářství – zde pracovali první sklární specializované na tabulové sklo a také tu byla zavedena poprvé technika lití plochého skla v českých zemích.

### OBCHOD SE SKLEM

Produkce skláren na Železnorudsku byla určena pro vzdálené trhy, až již se jednalo o odběratele v Praze či Norimberku. Pro jejich rozvoj tak bylo naprosto nezbytné, aby stály poblíž těchto obchodních tepen. Ve směru některých dávných stezek vedou silnice a dnes jedou auta po asfaltu, ale jiné jsou jen lesními cestami nebo úvozy zarostlými vysokým lesem. Jen těžko si tak představíme, že zde rachotily formanské vozy, které vezly skleněné tabule proložené v dřevěných bednách slámu i stovky kilometrů daleko. Zrcadlové sklo z Železnorudska putovalo zejména v 18. a 19. století k dalšímu zpracování do severních Čech i do mnoha rafinérií zrcadel v Bavorsku. Hotová zrcadla směřovala podobně jako tabulové sklo do oken ještě dále – do Itálie, na Pyrenejský poloostrov, do Turecka a na zámořských lodích plula skla ze zdejších skláren až do Ameriky.

### TABULOVÉ A ZRCADLOVÉ SKLO

Tabulové a zrcadlové sklo není sice tak atraktivní na pohled jako skleněné poháry či vázy, ale jeho kvalita a dostupnost ovlivňuje život lidí mnohem více, než se na první pohled zdá. Jednotlivá zastavení sklářské stezky připomínají nejen poklidné, ale i dramatické příběhy skláren a jejich majitelů, navíc seznamují návštěvníky stezky se zapomenutými sklářskými technikami výroby plochého skla.



## GLASHERSTELLUNG IN DER REGION ŽELEZNÁ RUDA

Im Frühjahr 1906 glühte zum letzten Mal der Glasofen in Eisenthal und im Jahr 1945 endete der Betrieb der Glasschleiferei in Železná Ruda. An die einst so berühmte Glasfertigung erinnern heute in dem hiesigen Land meistens nur noch die Ortsnamen, unauffällige Überreste der Glashütten oder Glasmachernamen auf den Grabsteinen. Es sind nur wenige Spuren übrig geblieben. Auf dem Glasmacherweg können wir jedoch unsere Wanderung 300 Jahre zurück in den vergangene Zeitraum antreten, um etwas von den längst verlassenen Zeiten zu erfahren, wo in diesem Gebiet vor allem Tafel- und Spiegelglas erzeugt wurde.

Die hundertjährige Geschichte der hiesigen Glashütten stellt nur eines der Kapitel einer noch längeren Geschichte der ruhmreichen Glasherstellung im Böhmerwald dar, die mit der Entwicklung der Glasherstellung im benachbarten Bayern eng verbunden ist. Handels- und Familienbindungen waren hier ganze Jahrhunderte lang lebhaft, handelte es sich um Hüttenbetreiber, Glasmacher, Glashändler, Ofenbauer oder Rohstofflieferanten. Mit den Glaswerken in der Region Železná Ruda sind die Namen vieler bedeutender Familien von Glasmeistern und Glasfabrikanten verbunden – Gerl, Adler, Hafenbrädel, Abele, Ascherl, Ziegler, Bloch, Schrenk. Auch dank ihnen ist diese Region in die Geschichte der Glasherstellung unlöslich eingetragener – es arbeiteten hier doch die ersten auf Tafelglas spezialisierten Glaswerke, es wurde hier zum ersten Mal die Flachglasgießtechnik eingeführt.

Die Produktion der Glashütten wurde für entfernte Märkte bestimmt, sei es für die Abnehmer in Prag oder Nürnberg. Für ihre Entwicklung war unentbehrlich, dass sie nahe der Handelsadern errichtet wurden. In der Richtung einiger der einstigen Wege führen heute Asphaltstraßen, auf denen die Autos fahren, weitere von ihnen sind schon mit Hochwald verwachsen. Nur schwer kann man sich dann vorstellen, dass hier einst Fuhrmannswagen ratterten, welche die Holzketten mit Glafestafeln auch Hunderte Kilometer weit beförderten. Spiegelglas aus dem Gebiet um Železná Ruda wanderte vor allem im 18. und 19. Jahrhundert zur weiteren Verarbeitung und Veredelung nach Nordböhmen sowie in viele Spiegelraffinerien in Bayern. Fertige Spiegel gingen ähnlich wie Tafelglas noch weiter – nach Italien, auf die Halbinsel Pyrenäen, in die Türkei, und Überseeschiffe brachten Glas aus den hiesigen Glaswerken bis nach Amerika.

Tafel- und Spiegelglas ist auf den ersten Blick nicht so attraktiv wie Glasbecher oder Vasen, seine Qualität und Zugänglichkeit beeinflussen jedoch viel das menschliche Leben. Einzelne Haltestellen an dem Glasmacherweg erinnern nicht nur an die ruhigen sondern auch die dramatischen Geschichten der Glashütten und deren Besitzer, sie erzählen ebenfalls von den schon vergessenen Techniken der Glasfertigung.

## POPIS SKLÁŘSKÉ STEZKY

**Délka trasy:** 36 km. **Počet zastavení:** 16. **Převýšení:** 850 m.

**Náročnost:** celá trasa středně těžká, jednotlivé úseky lehké až středně těžké.

**Dostupnost stezky: parkování** – v Železné Rudě (např. u cukrárny Charlotte), v Alžbětíně na trase na bývalé celnici nebo u nádraží Železná Ruda-Alžbětín (200 m), na parkovišti Kaskády (200 m), u hotelu Belveder (1,5 km po modré), na parkovišti Gerlova Hůf.

**Vlakem** k výchozímu bodu Železná Ruda-centrum (100 m od trasy) nebo na nádraží Železná Ruda-Alžbětín (200 m k trase, v návrhu je přeložení trasy k nádraží).

**Autobusem** do Železné Rudy (100 m od trasy) nebo na parkovišti Gerlova Hůf.

**Možnosti občerstvení v okolí stezky:**

Železná Ruda, Alžbětín nádraží (100 m), Alžbětín celnice hotel Čertův mlýn, hotel Engadin

**Jak trasu absolvovat:** celou na kole/pěšky, jednotlivé úseky na kole, pěšky, úsek č. 1 (viz níže) mohou absolvovat i rodiny s malými dětmi (i s kočárky) a vozíčkáři.

**Stezku je možno absolvovat i po úsecích:**

1. Železná Ruda – Alžbětín celnice: 7 zastavení, na stejné trase je rovněž celý Debrnický okruh naučné stezky Utajená obrana železné opony, délka: 6 km.
2. Alžbětín – Svarožná – Špičák: 5 zastavení, délka: 13 km (je možno se vrátit za zastavením 11 podél Svarožné i zpět do Alžbětína, cca 6 km).
3. Špičák – Gerlova Hůf: 2 zastavení, délka: 10,5 km.
4. Gerlova Hůf – Železná Ruda: 3 zastavení, délka: 6,5 km.

**Značení stezky:** po celé délce je stezka vyznačena sklářem ve žlutém čtverci, kromě 3 úseků (cca 9 km) využívá i značené turistické trasy. Proznačeny jsou zejména křížovatkou, na cestách a silničkách jsou značky po delších vzdálenostech. !!! Pozor na křížovatkou ve sjezdech.

**Popis trasy:** z výchozího místa v centru Železné Rudy klesá stezka Sklářskou ulicí po žluté a zelené turistické značce k Řezné (S2). Za tratí odbočí doleva, po zelené stoupá podél hřbitova (S3) směr na Debrník (S4) a odtud do Ferdinandova Údolí (S5) a zpět na Debrník. Pokračuje vlevo po červené směrem Alžbětín, po 200 m S6 a odtud dále pod viadukt, přejde Řeznou a odbočí po žluté na cyklostezku. V polovině cyklostezky přejde silnici, žlutá značka vede k nádraží, ale stezka pokračuje po cyklostezce po vlastním značení až na bývalou



celnici v Alžbětíně (S7). Sklářská stezka přejde přes celnici a pokračuje proti toku Svarožné (S8), kde jen aleje vzrostlých stromů připomínají dřívější osídlení. V údolí Svarožné jsou zastavení S8–S11. Před S10 a S11 je cesta hůře schůdná (v délce cca 500 m), cyklistům v tomto úseku doporučujeme kolo vést. Za S11 přejde lávku přes Svarožnou, odtud jde vpravo po silnici před bývalou rotu a odbočí doleva nahoru na bývalý Rendlův dvůr a odtud jde stále po lesních silničkách až na červenou značku, kde odbočí vlevo k Čertovu jezeru. Míjí pomníček A. Kašpara, u bývalé Lávkové cesty odbočí prudce dolů mezi stromy k jezeru. U Čertova jezera opustí opět značení a vede po silničce dolů na Špičák (S12) okolo statku a penzionu Čertův mlýn k hlavní k silnici. Odtud stále po vlastním značení prudce stoupá do svahu (zpět výhledy) a postupně přes romantickou louku s chaloupkou a výhledem na Javor vystoupá k Belvederské cestě. Na ní doleva po modré na rozcestí Hofmanky, odtud doprava po zelené přes Zadní hájovnu a Nový Brunst (S13) s jedním stavením (foto na zadní straně), ještě nedávno zde bývala sklářská obec asi s 20 staveními. Na Gerlově Huti přejde hlavní silnici, na novém parkovišti je S14. Z parkoviště opět po zelené směrem Železná Ruda. Dojde k S15, asi 200 m za ním odbočí vpravo (až k S16 vést kolo) a klesá po staré cestě již opět pouze po vlastním značení k čerpací stanici na Pamferově Huti (S16). !!! Stezka křížuje v Alžbětíně, na Špičáku a na Gerlově Huti frekventované silnice. Od čerpací stanice na Pamferově Huti k odbočce na Engadin je nutno jít cca 500 m po hlavní silnici. Úsek po silnici není značený a je možno ho s vypuštěním zastavení 16 obejít od zastavení 15 po zelené turistické značce do Železné Rudy nebo po zelené k hotelu Grád! a odtud k silnici na Klatovy. Silnici přejdete šikmo a půjdete již opět po značení na Engadin a přes sjezdovky do Železné Rudy.

## DIE BESCHREIBUNG DES GLASMACHERWEGES

**Länge der Strecke:** 36 km. **Anzahl der Haltestellen:** 16. **Überhöhung:** 850 m.

**Anforderungen:** ganze Strecke mittelschwerig, einzelne Abschnitte leicht bis mittelschwerig.

**Parkmöglichkeiten:** in Železná Ruda (z. B. an dem Café Charlotte), in Alžbětín an dem Zollhaus oder am Bahnhof Alžbětín–Bayerisch Eisenstein (200 m), auf dem Parkplatz Kaskády (200 m), am Hotel Belveder (1,5 km entlang der blauen Markierung), auf dem Parkplatz Gerlova Hůf.

Mit dem Zug zum Ausgangspunkt Železná Ruda–Zentrum (100 m von der Strecke) oder zum Zollhaus Alžbětín–Bayerisch Eisenstein (200 m zur Strecke).

Mit dem Bus nach Železná Ruda (100 m von der Strecke) oder auf den Parkplatz Gerlova Hůf.

**Einkehrmöglichkeiten in der Umgebung der Strecke:**

Železná Ruda, Alžbětín Bahnhof, Špičák (Hotel Čertův mlýn, Gaststätte Jezerka).

**Möglichkeit der Strecken hinterlegung:** die ganze Strecke mit dem Rad/zu Fuß, einzelne Abschnitte mit dem Rad, zu Fuß, der Abschnitt Nr. 1 ist auch für Familien mit kleinen Kindern geeignet (auch mit Kinderwagen) sowie für Rollstuhlfahrer.

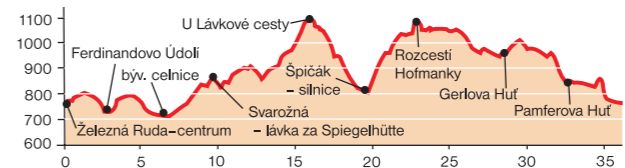
**Es ist möglich einzelne Wegabschnitte wie folgt zu absolvieren:**

1. Železná Ruda – Alžbětín Zollhaus: 7 Haltestellen, auf der gleichen Strecke gibt es auch den ganzen Rundweg Debrnický okruh des Lehrpfades „Verheimlichte Abwehr des Eisernen Vorhangs“, Länge: 6 km.
2. Svarožná – Špičák – 5 Haltestellen, Länge: 13 km (Rückkehrmöglichkeit – hinter der Haltestelle 11 längs des Baches Svarožná nach Alžbětín, ca. 6 km).
3. Špičák – Gerlova Hůf – 2, Länge: 10,5 km. 4. Gerlova Hůf – Železná Ruda – 3 Haltestellen, Länge: 6,5 km.

**Streckenbezeichnung:** die ganze Weglänge – ein Glasmacher im gelben Viereck, mit Ausnahme von 3 Abschnitten (ca. 9 km) – markierte Wanderwege.

**Beschreibung:** von dem Ausgangspunkt im Zentrum von Železná Ruda führt der Weg durch die Straße Sklářská ulice entlang der gelben und grünen touristischen Markierung hinab zum Fluss Rezná (S2). Strecke biegt die grüne Markierung entlang links ab und es geht dann längs des Friedhofs (S3) in der Richtung Debrník (S4) und von dort aus ins Tal Ferdinandovo údolí (S5) und zurück nach Debrník. Dann entlang der roten Markierung, nach 200 m sind wir an (S6), von dort weiter entlang der roten Markierung unter den Bahnviadukt, über den Fluss Rezná und danach entlang der gelben Markierung auf den Radweg abbiegen. In der Mitte des Radweges überqueren wir die Straße, die gelbe Markierung bringt uns zum Bahnhof und von dort hat schon der Weg seine eigene Bezeichnung bis zum ehemaligen Zollhaus in Alžbětín (S7). Von dem Zollhaus ins Tal des Flüsschens Svarožná (S8), wo nur die Alleen von hoch gewachsenen Bäumen an die frühere hiesige Besiedlung erinnern. Im Tal des Flüsschens Svarožná gibt es die Haltestellen S9–S11, zwischen denen der Weg schwieriger gehbar ist (Abschnitt von ca. 500 m), den Radlern empfehlen wir in diesem Abschnitt von dem Sattel abzusteigen. Über den Steg S11 passieren wir das Flüsschen Svarožná, gehen etwas hinab auf die Straße oberhalb des früheren Kompanieareals, biegen nach links in der Richtung Rendlův dvůr und von dort aus geht es stets auf Forststräßchen bis zur roten Markierung, wo wir zum See Čertovo jezero abbiegen. Wir passieren das Denkmal von A. Kašpar und an dem ehemaligen Weg Lávková cesta geht es hinab zum See !!! Das Rad führen. Am See Čertovo jezero verlassen wir die Markierung und schreiten auf dem hinab nach Špičák führenden Sträßchen (S12) – an dem Gut und der Pension Čertův mlýn vorbei zur Hauptstraße. Von dort die eigene Bezeichnung entlang schroff hinauf (Ausblicke), dann kommt ein allmählicher Anstieg über die romantische Wiese mit Häuschen und Aussicht auf den Arber bis zum Weg Belvederská cesta. Auf dieser nach links entlang der blauen Markierung bis zum Scheideweg, dann nach rechts entlang der grünen Markierung in der Richtung Gerlova Hůf – über Zadní hájovna und Nový Brunst (S13). Die Hauptstraße überqueren und auf dem Parkplatz Gerlova Hůf befindet sich S14. Vom Parkplatz aus wieder entlang der grünen Markierung in der Richtung Železná Ruda. Bis zu S15 und dann entlang der eigenen Markierung zu S16.

!!! Der Weg quer in Alžbětín, Špičák und Gerlova Hůf frequentierte Straßen. Von der Tankstelle in Pamferova Hůf zur Abbiegung nach Engadin muss man ca. 500 m auf der Hauptstraße gehen. Dieser Straßenabschnitt ist nicht bezeichnet und man kann ihn umgehen, falls man die Haltestelle 16 auslässt – von der Haltestelle 15 entlang der gelben touristischen Markierung nach Železná Ruda oder entlang der gelben Markierung zum Hotel Grád!, von dort zur Straße Richtung Klatovy. Die Straße ist schräg zu überqueren und dann geht es schon wieder längs der Bezeichnung nach Engadin und über die Pisten nach Železná Ruda.



# ŽELEZNORUDSKO ŠUMAVA / BÖHMERWALD

## RYŠÍ STEZKY LUCHSWEGE

### SKLÁŘSKÁ STEZKA DIE GLASMACHERWEG

### HISTORIE OBCE ŠPIČÁK DIE GESCHICHTE DER GEMEINDE ŠPIČÁK

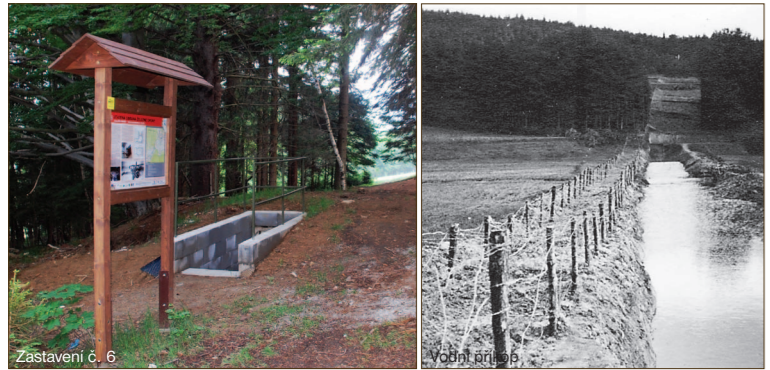
### UTAJENÁ OBRANA ŽELEZNÉ OPONY DIE GEHEIME VERTEIDIGUNG AM EISERNEN VORHANG

### TRASA BELVEDER TRASA DEBRNÍK DIE STRECKE BELVEDER DIE STRECKE DEBRNÍK

### TETŘEVÍ STEZKA DER AUERHAHNPFAD



www.sumava.net/itcruda



## UTAJENÁ OBRANA ŽELEZNÉ OPONY

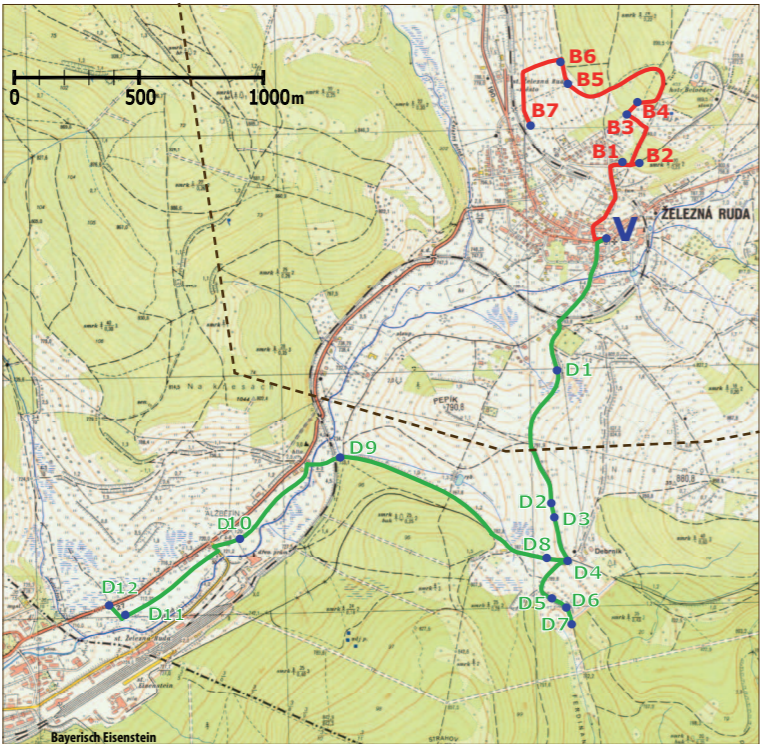
Konec druhé světové války přinesl s sebou i postupné rozdělení Evropy na dva bloky. Československo zařazené do sféry sovětského vlivu se bohužel ocitlo na samé hranici dvou zcela odlišných ideologií, mezi kterými vypukla nedlouho po porážce Německa studená válka a vyrostla nechalvaně proslulá železná opona. Hrozba vypuknutí třetí světové války umocňovaná navíc válečnými konflikty v Koreji a Vietnamu nutila oba bloky k horečnatému zbrojení a zastrašování jadernými zbraněmi. Na očekávané střetnutí se připravovala i československá armáda a součástí těchto příprav byla i přísně utajená výstavba nového opevnění v systému tzv. polní obrany. V letech 1953–1990 byly v západním pohraničí vybudovány tisíce důmyslně ukrytých bunkrů, které měly pomoci zastavit nápor nepřítel, a umožnit tak následně přenesení konfliktu na území nepřítel. Jen málokdo až do nedávna (do odkrytí bunkrů) tušil, že pod malou vyvýšeninou na louce nebo v lese, kterou přechází, jsou ukryta nějaká vojenská zařízení.

Železná Ruda s jejím nejbližším okolím měla kvůli důležité komunikaci Zwiesel – Klatovy strategickou polohu, a proto byla její obraně věnována značná pozornost. Jen v letech 1953–1964 bylo mezi Alžbětínem a Železnou Rudou vybudováno více než 50 objektů polní obrany a bez nadsázky lze tak říci, že Železná Ruda byla nejvíce opevněným městem v západním pohraničí. Většina těchto bunkrů se dochovala dodnes v dobrém stavu a část z nich je možno si prohlédnout v rámci naučné stezky Utajená obrana železné opony. Jedná se o vůbec první naučnou stezku v České republice, která představuje návštěvníkům tyto donedávna přísně utajované pevnostní objekty!

**Naučná stezka Utajená obrana železné opony má dvě samostatné poznávací trasy:**

**Trasa Belveder** je značena červeně a seznamuje návštěvníky se základními typy poválečných bunkrů stavěných v pásnu předešlé budované obrany pro jednotky armády. Na trase délky 1,9 km je umístěno 8 naučných tabulí a 6 zpřístupněných, donedávna utajovaných pevnostních objektů. Okruh vede volným terénem, a je vhodný pouze pro pěši. Vstup do všech zpřístupněných pevnostních objektů je na vlastní nebezpečí. Prohlídková trasa je ukončena v blízkosti železniční stanice Železná Ruda město.

**Trasa Debrník** je značena zeleně a vede zájemce do bývalého hraničního a zakázaného pásma, které bylo do roku 1989 pro běžné občany zcela nepřístupné. Kro-



mě prohlídky několika objektů opevnění seznámí návštěvníky s podobou protitankových a protipěchotních překážek používaných v systému poválečného opevnění a také přiblíží podobu i obrany a budov používaných Pohraniční stráž ke střežení hranice. Celková délka trasy je přibližně 4,5 km a je na ní umístěno 12 tabulí, dva palebné objekty, zrekonstruované obnovené překážkové systémy aj. Trasa je vhodná pro pěši i cyklisty a vede pouze po zpevněných cestách. Vstup do všech zpřístupněných objektů je pouze na vlastní nebezpečí. Prohlídková trasa je ukončena u bývalého hraničního přechodu Železná Ruda / Bayerisch Eisenstein v Alžbětíně.

## GEHEIME VERTEIDIGUNG AM EISERNEN VORHANG

Das Ende des zweiten Weltkrieges im Jahre 1945 brachte auch die allmähliche Trennung der Länder Europas. Die in die sowjetische Einflusszone geratene Tschechoslowakei lag danach an der Grenze zwischen zwei unterschiedlichen Ideologien. Es dauerte nicht lange und der sogenannte „Kalte Krieg“ begann, in dessen Folge der „Eiserne Vorhang“ entstand. Die Furcht vor dem Beginn eines dritten Weltkrieges zwang die beiden Supermächte zur Erhöhung ihrer Waffenproduktion und vor allem zur gegenseitigen Abschreckung mit Atomwaffen. Auch die tschechoslowakische Armee war in die Vorbereitungen für einen eventuellen Krieg gegen den Feind im Westen eingebunden. In den Jahren 1953 bis 1990 wurden Tausende von sehr guten versteckten Bunkern in den Grenzgebieten gebaut. Diese Bunker sollten dem ersten Angriff standhalten und die Armee dann den Kampf nach Deutschland hineinbringen.

Die Stadt Železná Ruda mit ihrer näheren Umgebung lag an der wichtigen Straße Zwiesel – Klatovy. Wegen ihrer strategischen Lage wurde hier schon 1953 mit dem Ausbau der Befestigungen begonnen. Dieser Ausbau dauerte bis 1989, aber die meisten Bunker wurden in den Jahren zwischen den Jahren 1953 und 1964 errichtet. Alleine im Gebiet zwischen Alžbětín und Železná Ruda wurden mehr als 50 Bunker ausgebaut und man kann also sagen, dass Železná Ruda die meistbefestigte Stadt im Böhmerwald ist. Fast alle Bunkeranlagen sind bis heute gut erhalten und einige davon können im Rahmen des Lehrpfades „Die Geheime Verteidigung am Eisernen Vorhang“ besucht werden. Es handelt sich um den ersten Lehrpfad in der Tschechischen Republik, an dem diese vor kurzem noch streng geheimen Bunkeranlagen zugänglich gemacht wurden.

**Der Lehrpfad Geheime Verteidigung am Eisernem Vorhang hat zwei selbständige Lehrstrecken:**

**Die Strecke Belveder** ist mit der roten Farbe gekennzeichnet und stellt die Grundtypen der Nachkriegsbunkeranlagen für die Armeeeinheiten vor. Die Gesamtlänge der Strecke beträgt ca. 1,9 km und enthält acht Schilder. An der Strecke liegen sechs geöffnete Bunkeranlagen, die vor kurzem noch geheim waren. Die ganze Strecke führt durch das offene Gelände und ist nur für Fussgänger geeignet. Das Betreten der geöffneten Bunker geschieht auf eigene Gefahr. Die Strecke beginnt im Ausgangsort bei der Kirche in Železná Ruda und endet in der Nähe der Eisenbahnstation Železná Ruda město.

**Die Strecke Debrník** (Deffernik) ist mit der grünen Farbe gekennzeichnet und führt in die ehemalige Grenzzone und die verbotene Zone, die bis 1989 für gewöhnliche Bürger vollständig gesperrt war. An der Strecke liegen nicht nur einige Befestigungsanlagen, sondern auch die Panzersperren, Stacheldrahthindernisse und die Anlagen der tschechoslowakischen Grenzschutz (PS). Die Strecke ist ca. 4,5 km lang und enthält zwölf Schilder, einen MG-Scharnstand, einen Panzerabwehrstand und mehrere rekonstruierte Sperrsysteme. Die Strecke ist für Fußgänger und Radfahrer geeignet und führt nur über asphaltierte Straßen. Das Betreten der geöffneten Bunker geschieht auf eigene Gefahr. Die Strecke beginnt im Ausgangsort bei der Kirche in Železná Ruda und endet hier am Grenzübergang.

## POPIS UTAJENÉ OBRANY ŽELEZNÉ OPONY – BELVEDERSKÝ OKRUH

**Délka:** 1,9 km. **Počet zastavení:** 8. **Převýšení:** 110 m. **Náročnost:** lehká. **Zastíněnost:** 30 %. **Značení stezky:** vlastní červené psaníčko, od začátku část v souběhu s vodorovnou turistickou značkou. Trasa je značena jednosměrně z centra Železná Rudy k nádraží, je vhodná pouze pro pěši.

**Popis trasy:** vychází z centra Železná Rudy po modré značce Belvederskou ulicí nahoru. Asi po 200 m odbočí vpravo na louku a na křížovou cestu. Jde po křížové cestě, kde přejde silnici k Belvederu (B1 50 m vlevo, B2 a B2a 50 m vpravo), dále pokračuje po křížové cestě, přejde parkoviště a nad ním odbočí z křížové cesty po pěšině vlevo k B3. Odtud nahoru lesem k B4, podejde vlek, přejde přes sjezdovku a podél lesa dojde dolů k B5. Nad zastavením dojde cestou do lesa k B6 (80 m) a odtud zpět k B5. Odtud dolů šikmo loukou do sportovního areálu Nad nádražím (B7), kde končí vlastní značení. Zpět odejde viaduktem pod železniční trať a vrátí se po tř. 1. Máje do výchozího bodu (900 m).

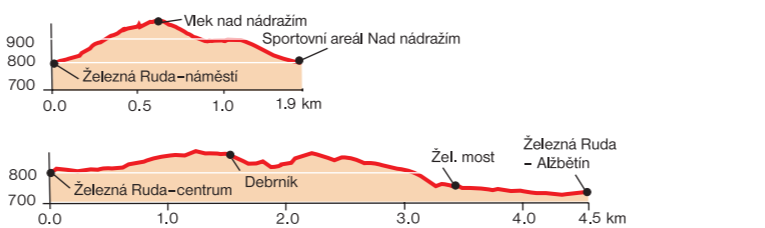
**Trasa Debrnický okruh** je značena obousměrně. Jde shodně s částí Sklářské stezky, narozdíl od ní, ale zachází do Ferdinandova údolí pouze cca 500 m a poté se vrací zpět.

## DIE BESCHREIBUNG GEHEIME VERTEIDIGUNG AM EISERNEN VORHANG Rundgang Belveder:

**Länge:** 1,9 km. **Anzahl der Haltestellen:** 8. **Überhöhung:** 110 m. **Anforderungen:** leicht. **Beschattung:** 30 %. **Streckenmarkierung:** ein rotes Briefchen, anfangs zusammen mit der blauen touristischen Markierung. Es handelt sich um eine vom Zentrum in Železná Ruda bis zum Bahnhof markierte Einbahnstrecke, die nur für Fußgänger geeignet ist.

**Beschreibung:** wir verlassen das Zentrum von Železná Ruda entlang der blauen Markierung – durch die Straße Belvederská ulice geht es nach oben. Etwa nach 200 m biegen wir rechts auf eine Wiese und den Kreuzweg ab. Wir gehen auf diesem Kreuzweg, überqueren die Straße - Richtung Belveder (B1 liegt 50 m links, B2 und B2a 50 m rechts), gehen dann weiter auf dem Kreuzweg und überqueren den Parkplatz. Oberhalb von diesem biegen wir vom Kreuzweg auf einen Pfad nach links ab zu B3. Von dort geht es durch den Wald nach oben zu B4. Von dort passieren wir den Sklift, überqueren die Piste und gehen längs des Waldes hinunter zu B5. Oberhalb diese Anlage gehen wir auf einem Pfad in den Wald zu B6 (80 m) und von dort zurück zu B5. Danach führt der Weg über die Wiese schräg hinab ins Sportareal Nad nádražím (B7), wo die roten Wegweiser enden. Zurück unter dem Bahnviadukt hindurch und die Straße tř. 1. Máje entlang zum Ausgangspunkt (900 m).

**Die Strecke Debrník** hat eine Zweirichtungsmarkierung. Sie verläuft zusammen mit einem Abschnitt des Glasmacherweges, zum Unterschied von diesem führt aber nur ihr ca. 500 m langer Abschnitt ins Tal Ferdinandovo údolí (Ferdinandthal), von wo aus sie zurückkehrt.



## HISTORIE OBCE ŠPIČÁK

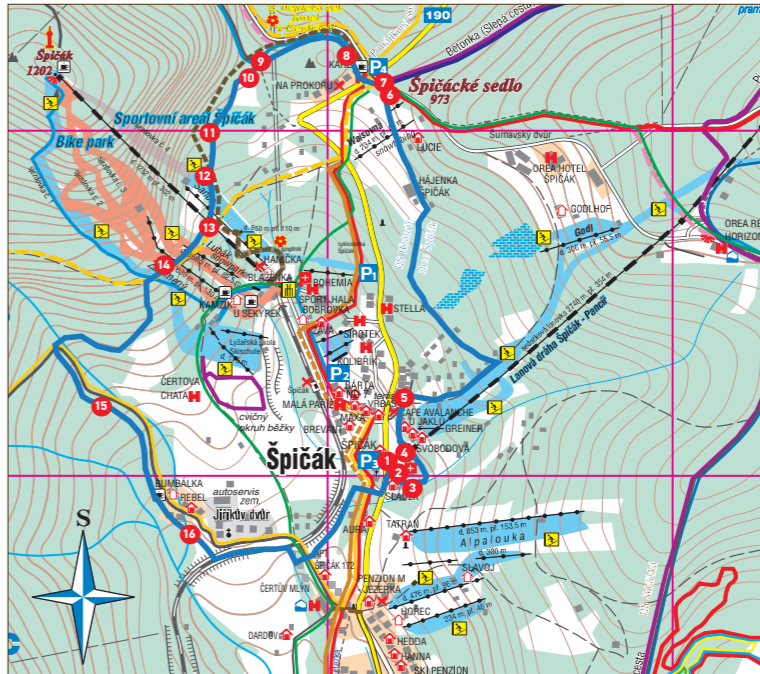
Na 16 panelech najdete informace o historii obce Špičák, která byla téměř vždy nerozlučně spjata se Železnou Rudou, i přesto, že část období byla samostatnou obcí s vlastním úřadem i poštou. Na Špičáku a na sedle Rozvodí se v počátcích osídlení dolovala železná ruda. Kromě těžby rudy a později sklárství lidé, jako všude na Šumavě, pracovali zejména v lesích při zpracování dřeva, při získávání smoly, dřevěného uhlí a potaše. Ač na Špičáku nebyly pro zemědělství příliš vhodné podmínky, vznikala i zde zemědělská hospodářství.

V polovině 19. stol. se tu začali objevovat i první turisté, kteří v často neprostupných lesích s pomocí průvodců (zpravidla místních lesníků) objevovali, dnes již historicky známé cíle, zejména dvě nejznámější šumavská jezera. Absolutním přelomem v historii turistiky bylo zprovoznění železniční trati z Plzně do Nýrska a Železná Rudy a dále do Německa. Naučná stezka informuje o stavbě nejobtížnější části trati – špičáckého tunelu. Po dobu stavby zde hoteliér Jan Prokop, původně kupec z Volyně, působil jako kantýnský. Po dostavbě tunelu na Špičáku zůstal, s kantýny vybudoval penzion a později hotel.

Železnice sem přivážela stále více turistů. Byly upraveny a vyznačeny cesty a stezky k turistickým cílům. O vzniku turistiky, ale i o lyžařích, kteří se po zavedení železniční trati zde začali také objevovat, dále o založení Horské služby na Šumavě, o první lanovce na Šumavě, o zajímavé historii největšího šumavského lyžařského areálu na Špičáku, o Královácích a pohraničním pásmu, které se stalo smutným průvodcem novodobých dějin, o tom všem vás budou tabule na stezce informovat.

## GESCHICHTE DER GEMEINDE ŠPIČÁK

Auf 16 Paneelen informiert der Pfad über die Geschichte der Gemeinde Špičák, die mit der von Železná Ruda trennbar verbunden ist. In Špičák und im Sattel Rozvodí wurde am Anfang der örtlichen Besiedelung Eisenerz abgebaut. Die hiesigen Einwohner ernährte der Eisenerzabbau, später die Glasherstellung, und natürlich wie überall im Böhmerwald die Holzverarbeitung, die Gewinnung von Pech, Holzkohle und Potaše. Obwohl die hiesigen Bedingungen für die Landwirtschaft gar nicht günstig waren, entstanden hierorts auch landwirtschaftliche Güter. Es begannen hierher die ersten Touristen zu kommen, welche mit Hilfe ihrer Führer (in der Regel der örtlichen Förster) die heute schon notorisch bekannten Ziele entdeckten, insbesondere die zwei berühmtesten Böhmerwaldseen. Eine absolute Wer-



de in der Geschichte der Touristik war die Inbetriebsetzung der Eisenbahnstrecke aus Plzeň nach Nýrsko und Železná Ruda und weiter nach Deutschland. Der Lehrpfad informiert über den Bau des schwierigsten Abschnitts der Bahnstrecke – des Tunnels in Špičák. Während dessen Baus wirkte hier als Kantinenwirt Jan Prokop, ursprünglich ein Kaufmann aus Volyně, der nach der Tunnelbeendigung zulande blieb, die Kantine zu einer Pension umbaute und später zu einem bekannten Hotel. Die Eisenbahn brachte hierher immer mehr Touristen. Es wurden Wege und Pfade zu den touristischen Zielen hergerichtet und markiert. Über die Entstehung des Fremdenverkehrs, die ersten Schiläufer, sowie über die Gründung des Bergdienstes im Böhmerwald, die erste Seilbahn oder die interessante Geschichte des im Böhmerwald größten Skiareals Špičák, über die im Künischen Wald lebenden freien Bauern oder die Grenzzone, den traurigen Begleiter der neuen Geschichte werden Sie mittels der am Pfad installierten Tafeln informiert.

## POPIS HISTORIE OBCE ŠPIČÁK

**Délka:** 6,8 km. **Počet zastavení:** 16. **Převýšení:** 230 m. **Náročnost:** středně těžká. **Zastíněnost:** 60 %. Trasa je vhodná pro pěši, třetina vede po lesních silničkách, třetina po upravených cestách, třetina po horších cestách, stezkami a lesem. Jednotlivá zastavení jsou koncentrována u výchozího bodu (1–5), okolo Špičáckého sedla (6–11) a na Špičáckých sjezdovkách (12–14).

**Značení stezky:** vlastní značení, modré psaníčko.

**Popis trasy:** cesta začíná na parkovišti Kaskády na Špičáku (Z1, Z2), přejde přes státní silnici nad penzionem Sládek, stoupá po silničce podél stanice Horské služby (Z3) pod lanovku Špičák – Pancír (Z4), dále přes parkoviště pod lanovkou k penzionu Greiner. Po několika desítkách metrů (Z5) odbočí vpravo vzhůru na štětovanou cestu a dále vlevo nad Bavorskou chatu, odkud prochází mezi chatami nad hlavní silnicí. Nedaleko hotelu Stella stoupá lesem nad penzion Hájenka, odtud se vrací po vrstevnici (nádherné výhledy na Falkenstein, Javor, Špičák a Jezerní horu) na Špičácké sedlo (Z6, Z7). Přes parkoviště pokračuje po žluté (Z8) cestou na Černé jezero, po 400 m zabočí doleva (směr Rozvodí) a po dalších asi 100 m (Z9) vstoupí na lesní planiny (Z10). Po vrstevnici vede okolo bývalého koutu (Z11) na sjezdovku Šance (Z12), přes sjezdovku přejde šikmo dolů pod lanov-

ku (Z13) a odtud překříží společně se žlutou turistickou značkou další sjezdovky (Z14) až k cestě na jezero. Z ní asi po 100 m za úvozem odbočí lesem prudším srázem doleva dolů k louce. Jde podél louky a posléze vystoupá k lávce přes Jezerní potok. Po silničce (Z15) jde dolů zpět na Špičák, kde znovu přechází Jezerní potok (Z16) a míjí statek Špičák. Podejde trať a pokračuje vlevo podél trati a okolo potůčku zpět k hlavní silnici Železná Ruda – Špičák a odtud po silnici zpět do výchozího bodu (100 m).

**Varianta:** ze špičáckých sjezdovek je možné sejít po modré značce zpět na parkoviště, s vypuštěním tabulí 15, 16 (-1,7 km).

## BESCHREIBUNG DER GESCHICHTE DER GEMEINDE ŠPIČÁK

**Länge:** 6,8 km. **Anzahl der Haltestellen:** 16. **Überhöhung:** 230 m. **Erforderungen:** mittelschwerig. **Beschattung:** 60 %.

Diese Strecke eignet sich für Fußwanderer, ein Drittel führt auf Waldsträßchen, ein Drittel auf hergerichteten Straßen, ein Drittel auf schlechteren Wegen, Pfaden und durch den Wald. Einzelne Tafeln sind konzentriert an ihrem Ausgangspunkt (1–5), um den Sattel Špičácké sedlo (6–11) und auf den Pisten am Berg Špičák (12–14).

**Streckenbezeichnung:** eigene Bezeichnung – ein blaues Briefchen. **Beschreibung:** der Weg beginnt am Parkplatz Kaskády in Špičák (Z1, Z2), quert die Staatsstraße oberhalb der Pension Sládek, steigt an auf dem Sträßchen an der Station des Bergdienstes (Z3) vorbei unter die Seilbahn Špičák – Pancír (Z4), weiter über den Parkplatz unterhalb der Seilbahn zur Pension Greiner. Nach einigen zig-Metern (Z5) biegt er ab auf einen Schotterweg und führt weiter oberhalb der Hütte Bavorská chata und weiteren Hütten auf die Hauptstraße. Oberhalb des Hotels Stella steigt er an durch den Wald oberhalb der Pension Hájenka, von wo aus kehrt er auf der Höhenlinie zurück (herrliche Ausblicke auf die Berge Falkenstein, Arber, Špičák und Jezerní hora) in den Sattel Špičácké sedlo (Z6, Z7). Über den Parkplatz führt er weiter entlang der gelben Markierung (Z8) zum See, biegt nach 400 m nach links (Richtung Rozvodí) und nach weiteren ca. 100 m (Z9) betritt er die Waldebenen (Z10). Auf der Höhenlinie geht er am früheren Tennisplatz vorbei (Z11) auf die Piste Šance (Z12), über die Piste schräg hinab unter die Seilbahn (Z13) und quert hier zusammen mit der gelben Markierung weitere Pisten (Z14) bis zum Seeweg. Diesen verlässt er nach ca. 100 m und hinter dem Hohlweg biegt er etwas steiler links ab durch den Wald bis zu der Wiese. Er führt längs der Wiese und steigt später an zu dem Steg über den Bach Jezerní potok. Auf einem Sträßchen (Z15) kommen wir zurück nach Špičák, überqueren noch einmal den Bach Jezerní potok (Z16) und passieren das Anwesen Špičák. Unter der Bahnstrecke hindurch, links ab längs dieser und des Bächleins zurück zur Hauptstraße Železná Ruda–Špičák und von dort aus auf der Straße zurück zum Ausgangspunkt (100 m).

**Variante:** von den Pisten am Berg Špičák hinab – die blaue Markierung entlang zurück zum Parkplatz, Auslassen der Tafeln 15, 16 (-1,7 km).

## HOJSOVA STRÁŽ

K naučné stezce Hojsova Stráž s 11 zastaveními o délce 20,5 km je zpracován samostatný prospekt. / Zu dem Naturlehrpfad Hojsova Stráž (20,5 Km, 11 Haltestellen) wurde ein separates Prospekt erstellt.

**Železnorudsko – Rysí stezky**  
**Železná Ruda und Umgebung – Luchsweges**

**Projekt Rysí stezky zahrnuje/Das Projekt des Luchsweges schließt ein:**  
 Sklářskou stezku, Utajenou obranu železné opony – trasy Belveder a Debrník, Historii obce Špičák a Tefvějí stezku.

**Texty/Texte:** Jitka Lněničková, ing. Jan Lakosil, Radovan Holub, Otevřená Šumava, o. s.  
**Foto:** soukromé sbírky autorů, muzea a st. archivy (viz jednotlivé stezky).  
**Mapy/Karten:** SHOCart, s. r. o., státní archivy (viz jednotlivé stezky)  
**Realizace/Realisierung:** Mikroregion Šumava-západ a Město Železná Ruda.  
**Informační stojany/Informationstafeln:** nakladatelství Kletř Pízeň.

**Využití stezky na vlastní nebezpečí / Die Wegbenutzung auf eigene Gefahr**  
 V zimě jsou naučné stezky uzavřeny, kromě Utajené obrany železné opony – Debrnický okruh a stejné části Sklářské stezky. / Im Winter sind die Lehrpfade geschlossen, mit Ausnahme der Lehrpfade Verheimelichte Abwehr des Eisernen Vorhangs, des Rundwegs Debrnický okruh und des gleichen Abschnitts des Glasmacherweges.

