



ÚZEMNÍ PLÁN TÝNEC

Záznam o účinnosti :

a) Označení správního orgánu, který územní plán vydal: Zastupitelstvo obce Týnec

b) Datum nabytí účinnosti územního plánu:

c) Jméno, příjmení, funkce a podpis oprávněné úřední osoby pořizovatele :

Eva Krčmářová

úřad územního plánování odboru výstavby a územního rozvoje

Městského úřadu v Klatovech

otisk úředního razítka :

IDENTIFIKAČNÍ ÚDAJE

POŘIZOVATEL :

Městský úřad Klatovy
úřad územního plánování odboru výstavby a územního rozvoje
Náměstí míru 62, 339 01 Klatovy

OBJEDNATEL :

Obec Týnec
Týnec 69, 340 21 Janovice nad Úhlavou
IČO 00573604, DIČ CZ00573604

URČENÝ ZASTUPITEL:

Jana Kuchařová, starostka obce

ORGÁN PŘÍSLUŠNÝ K VYDÁNÍ ÚZEMNÍHO PLÁNU:

Zastupitelstvo obce Týnec

ZHOTOVITEL :

Vedoucí projektant :

ing.arch. Petr Vávra, autorizovaný architekt ČKA 01189 - A

Urbanistická a architektonická spolupráce :

ing. arch. Petra Cibulová, autorizovaný architekt ČKA 00 670 - A

Doprava :

ing. Josef Smíšek, autorizovaný inženýr ČKAIT 0007570 v oboru dopravní stavby

Technická vybavenost :

ing. Petr Hrdlička, autorizovaný inženýr ČKAIT 0401000 v oboru městské inženýrství, AMI

Vyhodnocení záborů ZPF, krajinná ekologie a životní prostředí :

ing. Jan Dřevíkovský

Digitální zpracování :

ing. Petr Kohoutek, ADR GIS service

OBSAH DOKUMENTACE

I. ÚZEMNÍ PLÁN TÝNEC

IA. Textová část

IB. Grafická část

- | | |
|---|-----------|
| 1. Výkres základního členění území..... | 1 : 5.000 |
| 2. Hlavní výkres..... | 1 : 5.000 |
| 3. Výkres veřejně prospěšných staveb, opatření a asanací..... | 1 : 5.000 |

II. ODŮVODNĚNÍ ÚZEMNÍHO TÝNEC

IIA. Textová část

IIB. Grafická část

- | | |
|---|-------------|
| 4. Koordinační výkres..... | 1 : 5.000 |
| 5. Výkres širších vztahů..... | 1 : 100.000 |
| 6. Výkres předpokládaných záborů půdního fondu..... | 1 : 5.000 |

IA. Textová část :

- a) Vymezení zastavěného území.....str.4
- b) Základní koncepce rozvoje území obce, ochrany a rozvoje jeho hodnot.....str.4
- c) Urbanistická koncepce včetně vymezení zastavitelných ploch,
ploch přestavby a systému sídelní zeleně.....str.4
- d) Koncepce veřejné infrastruktury včetně podmínek pro její umístování.....str.7
- e) Koncepce uspořádání krajiny včetně vymezení ploch a stanovení
podmínek pro změny v jejich využití, územní systém ekologické stability,
prostupnost krajiny, protierozní opatření, ochranu před povodněmi, rekreaci,
dobývání ložisek nerostných surovin.....str.9
- f) Stanovení podmínek pro využití ploch s rozdílným způsobem využití
s určením převažujícího účelu využití a stanovení podmínek prostorového
uspořádání včetně základních podmínek ochrany krajinného rázu.....str.13
- g) Vymezení veřejně prospěšných staveb, veřejně prospěšných opatření,
staveb a opatření k zajišťování obrany a bezpečnosti státu a ploch
pro asanaci, pro které lze práva k pozemkům a stavbám vyvlastnit.....str.21
- h) Vymezení veřejně prospěšných staveb a veřejných prostranství,
pro které lze uplatnit předkupní právo.....str.21
- i) Stanovení kompenzačních opatření (dle §50 odst.6 Stavebního zákona).....str.21
- j) Vymezení ploch a koridorů, ve kterých je rozhodování o změnách v území
podmíněno zpracováním územní studie, stanovení podmínek pro pořízení
a přiměřené lhůty pro vložení dat do evidence územně plánovací činnosti....str.22
- k) vymezení architektonicky nebo urbanisticky významných staveb,
pro které může vypracovávat architektonickou část projektové dokumentace
jen autorizovaný architekt.....str.22
- l) Údaje o počtu listů územního plánu a počtu výkresů k němu připojené
grafické části.....str.22

IB. Grafická část

- 1) Výkres základního členění území..... 1 : 5.000
- 2) Hlavní výkres.....1 : 5.000
- 3) Výkres veřejně prospěšných staveb, opatření a asanací..... 1 : 5.000

a) Vymezení zastavěného území

Zastavěné území je vymezeno na základě digitálních mapových podkladů aktualizovaných podle průzkumů v terénu a zde ověřeného aktuálního stavu využití území k 30.9.2012 a je přehledně vyznačeno ve Výkrese základního členění území, resp. Hlavním výkrese územního plánu (dále ÚP) Týnec.

Hranice vymezuje čtyři hlavní souvisle zastavěná sídelní území – místní části Týnec, Horní Lhota, Loreta a Rozpáralka a dále samostatné dislokované lokality, převážně výrobního a technického charakteru.

b) Základní koncepce rozvoje území obce, ochrany a rozvoje jeho hodnot

Týnec leží v členitém terénu s výjimečným krajinným horizontem Šumavského předhůří a atraktivními dálkovými výhledy na celý hřbet Šumavy. Přírodní krajinné hodnoty jsou umocněny citlivě zakomponovanými historickými architektonickými dominantami sakrálními (poutní kaple, kostel, boží muka) a nejvýznamnějším krajino-tvorným prvkem - barokním zámeckým komplexem se hřbitovním kostelem. Jejich dominantní úloha důležitých orientačních bodů v křížení kompozičních os je respektována a musí zůstat i do budoucna zachována.

Základní koncepcí rozvoje řešeného území je právě ochrana definovaných hodnot s tím, že prioritou je rehabilitace stávajících fondů před extenzivním rozvojem na nové plochy. Rozvojové plochy jsou pak přednostně situovány do proluk ve stávající zástavbě sídel a po jejich obvodě tak, aby přiléhaly k hranici zastavěného území, ve volné krajině nejsou navrhovány žádné nové lokality, samoty. Stanovením funkčních a prostorových regulativů pro stabilizované i rozvojové plochy je pak zajištěno začlenění nové zástavby do celkové urbanistické i krajinné struktury se zachováním charakteru sídel a krajiny.

c) Urbanistická koncepce včetně vymezení zastavitelných ploch, ploch přestavby a systému sídelní zeleně

Celková urbanistická koncepce rozvoje obce Týnec (viz Hlavní výkres č.2) vychází jednak z podmínky respektování definovaných a chráněných hodnot území, která je zajišťována zejména jinými právními předpisy či správními opatřeními, jednak z požadavku vymezení rozvojových ploch a jejich ochrany před případnými riziky s hlavním cílem stabilizace obyvatelstva v historicky osídlené krajině a zázemí velkého města. Vedle navržené dostavby ploch na stávající zástavbu plynule navazujících pro převážně obytnou funkci je prioritou návrhu regenerace stávající urbanistické struktury sídla a adekvátní využití stávajících nevyužitých resp. nevhodně využitých fondů či ploch jako nástroj ochrany nezastavěného území v souladu s požadavky Stavebního zákona. Cílem nového ÚP Týnec je tedy eliminace nebo alespoň minimalizace negativních vlivů a návrh uspořádání území, respektující dané limity a přesto vytvářející dostupnými územně technickými prostředky podmínky pro udržitelný rozvoj území.

Návrh urbanistického řešení ÚP Týnec je zpracován podle schváleného Zadání s využitím územního plánu obce Týnec s tím, že byly prověřeny uplatněné požadavky občanů na zařazení jejich pozemků do zastavitelného území. Při návrhu nových ploch pro výstavbu je kladen velký důraz na respektování krajinných a historických hodnot území – pomocí prostorových regulativů je zde zakotvena ochrana dochovaných prvků kulturního dědictví, odrážejících historické souvislosti vývoje řešeného území. V ÚP Týnec jsou vymezeny hranice zastavitelných ploch s ohledem na ochranu životního a přírodního prostředí a reálné možnosti efektivního zainvestování rozvojových ploch technickou vybaveností. Kromě návrhu regenerace urbanistické hmotově prostorové struktury i architektonických hodnot a v přiměřeném rozsahu pak adjustace nových ploch jsou v územním plánu jako komplexní územně plánovací dokumentaci vymezena veřejná prostranství a navrženo doplnění zařízení technické infrastruktury jako nutné podmínky pro rozvoj sídla a celého řešeného území.

Rozvoj území je tedy navržen jednak jako regenerace stávajících ploch, resp. zástavba proluk uvnitř zastavěného území – plochy přestavby (v grafické části označeny indexem P s přiřazeným pořadovým číslem plochy) a zároveň návrh ÚP Týnec vymezuje nová zastavitelná území (Z), vše přehledně zobrazené ve Výkrese základního členění území č.1. Návrh plošného i prostorového uspořádání je patrný z Hlavního výkresu č.2, jednotlivé zastavitelné plochy a plochy přestavby jsou označeny indexy uvedenými v grafické i textové části ÚP Týnec s následující specifikací :

PLOCHY ZASTAVITELNÉ :

index	kapacita	podmínky využití
Z1	6RD/BI	vzhledem k exponované poloze je podmínkou zpracování územní studie s prokázáním vlivu zástavby na krajinný ráz a vyřešením dopravní a technické vybavenosti s tím, že v rámci vlastní plochy pro výstavbu bude rozšířena plocha veřejného prostranství (PV) pro přístupovou místní komunikaci na min. šířku 8,0 metru respektovat stávající trasu komunikačního vedení, respektovat podmínky památkové péče vzhledem k umístění v archeologickém nalezišti, v pásmu 50 metrů od okraje lesa budou případné stavby umístěny ve vzdálenosti větší, než je výška přilehlého lesního porostu v mýtném věku,
Z2	6RD/BI	podmínkou pro výstavbu je rozšíření plochy veřejného prostranství (PV) pro přístupovou místní komunikaci na min. šířku 8,0 metru v rámci vlastní plochy, respektovat podmínky památkové péče vzhledem k umístění v archeologickém nalezišti vzhledem k exponované poloze je podmínkou prokázání negativního vlivu zástavby na krajinný ráz
Z3	6RD/BI	vzhledem k exponované poloze je podmínkou zpracování územní studie s prokázáním vlivu zástavby na krajinný ráz a vyřešením dopravní a technické vybavenosti respektovat stávající trasu komunikačního vedení, respektovat podmínky památkové péče vzhledem k umístění v archeologickém nalezišti, v pásmu 50 metrů od okraje lesa budou případné stavby umístěny ve vzdálenosti větší, než je výška přilehlého lesního porostu v mýtném věku

Z4	2RD/BV	respektovat podmínky památkové péče vzhledem k umístění v archeologickém nalezišti a stávající vzrostlou zeleň
Z5	1RD/BI	respektovat lokalizaci stávající ČOV a vlastní výstavbu, resp. využití území přizpůsobit této skutečnosti, doplnit již existující vzrostlou zeleň
Z6	4RD/BI	podmínkou využití je sejmutí vzdušného vedení VN a jeho přeložení do kabelové trasy (E1), respektovat lokalizaci stávající ČOV a vlastní výstavbu, resp. využití území přizpůsobit této skutečnosti, respektovat podmínky památkové péče vzhledem k umístění v archeologickém nalezišti
Z7	1RD/BI	respektovat podmínky památkové péče vzhledem k umístění v archeologickém nalezišti, respektovat stávající trasu kanalizačního sběrače
Z8	5RD/BI	respektovat ochranné pásmo elektrického zařízení a stávající trasu kanalizačního sběrače, respektovat podmínky památkové péče vzhledem k umístění v archeologickém nalezišti,
Z9	3RD/BI	hlavní objekt bude umístěn na stavební čáře – spojnici sousedních stávajících objektů (5,0 metru od hranice veřejného prostranství)
Z10	1RD/BI	hlavní objekt bude umístěn na stavební čáře – spojnici sousedních stávajících objektů (5,0 metru od hranice veřejného prostranství)
Z11	1RD/BI	vzhledem k exponované poloze je podmínkou zpracování územní studie s prokázáním vlivu zástavby na krajinný ráz, v pásmu 100 metrů od hranice hřbitova bude výstavba respektovat podmínky ochrany veřejného pohřebiště včetně pietního charakteru místa a respektovat podmínky památkové péče vzhledem k umístění v archeologickém nalezišti
Z12	2RD/BV	respektovat vymezené ochranné pásmo komunikace a stávající vzrostlou zeleň
Z13	3RD/BV	respektovat vymezené ochranné pásmo komunikace a podmínky památkové péče vzhledem k částečnému zásahu do archeologického naleziště

PLOCHY PŘESTAVBY :

P1	6RD/BV	respektovat podmínky památkové péče vzhledem k umístění v archeologickém nalezišti a stávající vzrostlou zeleň, podmínkou využití území je zpracování územní studie
P2	2RD/BV	podmínkou pro výstavbu je rozšíření plochy veřejného prostranství (PV) pro přístupovou místní komunikaci na min. šířku 8,0 metru, respektovat ochranné pásmo elektrického zařízení a podmínky památkové péče vzhledem k umístění v archeologickém nalezišti
P3	1RD/BI	respektovat podmínky památkové péče vzhledem k umístění v archeologickém nalezišti
P4	2RD/BI	

P5	1RD/BI	respektovat podmínky památkové péče vzhledem k umístění v archeologickém nalezišti
P6	1RD/BI	respektovat podmínky památkové péče vzhledem k umístění v archeologickém nalezišti
P7	1RD/BI	respektovat podmínky památkové péče vzhledem k umístění v archeologickém nalezišti
P8	1RD/BI	respektovat podmínky památkové péče vzhledem k umístění v archeologickém nalezišti
P9	4RD/SM	respektovat podmínky památkové péče vzhledem k umístění v archeologickém nalezišti
P10	2RD/SM	respektovat podmínky památkové péče vzhledem k umístění v archeologickém nalezišti, respektovat ochranné pásmo stávajícího elektrického zařízení
P11	2RD/BV	respektovat vymezené ochranné pásmo komunikace a stávající komunikační vedení
P12	1RD/BV	podmínkou pro výstavbu je rozšíření plochy veřejného prostranství (PV) pro přístupovou místní komunikaci na min. šířku 8,0 metru

Vzhledem k charakteru zástavby a k vysoké kvalitě krajinné zeleně, přímo navazující na zastavěná území, se návrh systému sídelní zeleně orientuje jen na minimální doplnění a zejména na propojení ploch zeleně na veřejných prostranstvích navazujících na plochy zeleně krajinné.

d) Koncepce veřejné infrastruktury včetně podmínek pro její umístování

Stávající zařízení občanského vybavení veřejné infrastruktury jsou plošně i funkčně stabilizovaná a s ohledem na velikost a charakter obce se neuvažuje s jejich plošným rozvojem. Další zařízení občanského vybavení mohou být umístována v souladu s příslušnými regulativy (viz dále kapitola f) v plochách obytných a zejména smíšených jako součást, resp. doplněk obytných objektů.

V hlavním výkrese jsou vymezeny plochy veřejných prostranství (PV) sloužící obecnému užívání bez ohledu na vlastnictví pozemků. Jedná se o veřejná prostranství k umístění pěších i vozidlových komunikací ke stávající i nové zástavbě, ploch pro umístění dětských hřišť, ploch veřejné zeleně apod. Pro významné plochy veřejné zeleně je pak samostatně vymezena plocha zeleně na veřejných prostranstvích – park u zámku a v centru obce.

Doprava

Základní dopravní osou řešeného území je silnice III/19124, která je spojnicí hlavních dopravních tahů - silnice I/27 (Plzeň – Železná Ruda) a silnice II/191 (Klatovy – Nýrsko - Železná Ruda). Její vedení i přes některé neodpovídající poloměry směrových oblouků zejména v obci je stabilizované a to především s ohledem na její současné i předpokládané dopravní zatížení. V ÚP Týnec se nenavrhují směrové úpravy silnic nad rámec vymezených pozemků, předpokládají se pouze postupné úpravy jejich šířkového uspořádání na výhledovou kategorii S 7,5 a doplnění chybějících úseků chodníků na jejich průtazích zastavěným územím.

Vedení stávajících místních komunikací, napojených na silnice III. tříd, je dlouhodobě stabilizováno a jejich šířkové uspořádání vyplývá z omezení vyvolaných stávající zástavbou. V ÚP Týnec nejsou navrhovány žádné nové místní komunikace, pokud tyto budou vymezeny v rámci rozvojových ploch, budou navrhovány jako obousměrné dvoupruhové s šířkou jízdního pruhu 3,0 metru a alespoň jednostranným chodníkem. U vysloveně přístupových komunikací s délkovým omezením je přípustná i kategorie jednopruhových obousměrných komunikací s výhybnami a chodníkem jednostranným.

Ostatní cesty či účelové komunikace, navazující na systém obslužných komunikací, jsou převážně zemědělského charakteru a zároveň zajišťují prostupnost krajiny. Jejich vedení je stabilizované, stávající síť je dostatečná a není nutno ji doplňovat, pouze současné šířkové uspořádání (jednopruhové obousměrné) je nutno dle potřeby doplnit o výhybny.

Odstavování vozidel je nutno v souladu s příslušnými předpisy a vzhledem k typu zástavby i nadále uspokojovat v rámci vlastních objektů a pozemků. Pro pokrytí dalších potřeb budou navrženy další parkovací možnosti v rozvojových plochách, což bude prokázáno při zpracování územních studií.

Umístění zastávek hromadné autobusové dopravy pokrývá svými docházkovými vzdálenostmi zastavěné území obce, proto se nepředpokládají žádné změny.

Řešeným územím jsou vedeny značené turistické a cyklistické trasy, které i nadále budou využívat stávající minimálně dopravně zatížené silnice III. třídy a místní či účelové cesty.

Ostatní druhy dopravy ani žádná jiná doprovodná zařízení se v řešeném území nevyskytují a ani se s jejich umístěním nepočítá. S ohledem na minimální dopravní zatížení silnic III. třídy jsou dopady ze silniční dopravy na zástavbu obce minimální, nenavrhují se tedy žádná technická opatření.

Technické vybavení území

Koncepce řešení zásobování pitnou vodou z místního vodovodu se zdroji HV1 a HV102 a s vodojemem Týnec se nemění, nově je navrženo pouze prodloužení vodovodního řadu napojeného ze stávající sítě k zásobování zastavitelných ploch Z9, Z10, Z11 a přestavbové plochy P7. Zásobování pitnou vodou v ostatních částech zůstane individuální z domovních studní.

Základní koncepce odkanalizování území oddílnou splaškovou kanalizační sítí na stávající obecní ČOV Týnec se v návrhu ÚP Týnec nemění, navržena je pouze nová větev splaškové kanalizace v jihozápadní části obce, sloužící k odkanalizování zastavitelných ploch Z9, Z10, Z11 a přestavbové plochy P7. V souladu s Plánem rozvoje vodovodů a kanalizací Plzeňského kraje (PRVKPK) je v územním plánu navrženo odkanalizování severovýchodní části zastavěného území, odkud nelze odpadní vody gravitačně napojit na stávající ČOV. Odkanalizování je zde navrženo prostřednictvím splaškové stoky, svedené do navrhované čerpací stanice odpadních vod, z níž bude vedeno výtlačné potrubí do nejbližší koncové šachty stávající gravitační splaškové sítě.

Jediným energetickým médiem v řešeném území je elektrická energie, obec nebyla plynofikována a s její plynofikací se nepočítá ani v budoucnu.

K vytápění objektů je využíváno pevných paliv, elektrické energie nebo zásobníků na kapalný plyn. Do budoucna se doporučuje orientace na vytápění prostřednictvím kotlů na biomasu (dřevo), popř. tepelných čerpadel.

Koncepce řešení zásobování elektrickou energií se v návrhu ÚP Týnec nemění. Počet stávajících trafostanic je v řešeném území dostatečný a jejich rozmístění odpovídá místům se zvýšenou koncentrací stávající i navrhované zástavby. Případné deficity budou řešeny zvýšením výkonu ve stávajících trafostanicích a v návrhu ÚP Týnec se tudíž neprojeví. Navrhované změny se týkají stávajícího nadzemního vedení (přívodní vedení ke kabelovému svodu k TS3), zasahujícího do zastavitelné plochy Z6 a stávající obytné plochy severně od Z6. V územním plánu je navrženo zrušení nadzemní části stávajícího přípojného vedení k TS3 a jeho nahrazení kabelovým přívodem. Nová navrhovaná kabelová trasa bude napojena z kabelového svodu, který je navržen v místě, kde vstupuje přívodní nadzemní vedení VN 22 kV od severovýchodu do zastavěného území Týnce. Z kabelového svodu bude veden kabelový přívod VN 22 kV podél komunikace až k místu stávajícího kabelového svodu, kde bude napojen na kabel vedoucí k TS3.

V zastavěném území je napojení na místní telefonní síť stabilizováno, napojení rozvojových ploch na místní telefonní síť bude provedeno ze stávající sítě dle podmínek stanovených provozovatelem s ukládáním kabelových rozvodů MTS v rámci nově realizovaných, resp. prostorově upravovaných obslužných komunikací.

Koncepce nakládání s odpady bude v území zachována, v obci se provádí shromažďování odpadu do určených nádob s odvozem směsného odpadu na regionální skládku a dále separovaný sběr odpadu. Nebezpečný odpad zneškodňuje k tomu oprávněná firma a ukládá ho mimo řešené území na k tomu určenou skládku nebezpečných odpadů.

e) Koncepce uspořádání krajiny včetně vymezení ploch a stanovení podmínek pro změny v jejich využití, územní systém ekologické stability

Hlavním cílem stanovené koncepce uspořádání krajiny je zejména ochrana a respektování jejích výjimečných hodnot, chráněných území a prvků lokálního územního systému ekologické stability (ÚSES). Celkové uspořádání krajiny řešeného území s jejími krajinnými i architektonickými dominantami je definováno jako stabilizované, návrh lokalizace rozvojových ploch pak vychází ze snahy o maximální zachování a ochranu krajinného rázu a bez zásahů do chráněných prvků.

Řešeným územím podle ZÚR Plzeňského kraje není veden žádný z prvků nadregionální či regionální kostry ekologické stability krajiny, prvky lokálního systému ÚSES, tj. biocentra a biokoridory jsou v ÚP Týnec vymezeny pokud to bylo možné podle hranic parcel, případně dle existujících linií v území (cesty, vodní toky apod.):

- lokální biocentrum LBC 11589 (kód VPS **U1**) vymezené, funkční
- lokální biokoridor LBK 12640 (**U2**) vymezený, funkční, na severovýchodním okraji řešeného území část k založení
- lokální biokoridor LBK N45 (**U3**) vymezený, funkční
- lokální biocentrum LBC N44 (**U4**) vymezené, funkční
- lokální biokoridor LBK N46 (**U5**) malá část funkční, zbytek k založení
- lokální biocentrum LBC 11672 (**U6**) vymezené, funkční
- lokální biocentrum LBC 11674(**U7**) vymezené, funkční
- lokální biocentrum LBC 11637 (**U8**) vymezené, funkční
- lokální biokoridor LBK 12699 (**U9**) vymezený, funkční
- lokální biokoridor LBK 12694 (**U10**) vymezený, funkční

Takto detailně vymezené prvky ÚSES včetně chybějících (nefunkčních) úseků jsou zakresleny v Hlavním výkrese č.2 a definovány jako veřejně prospěšná opatření ve Výkrese veřejně prospěšných staveb a opatření č.3. Přírodní (funkční) skladebné části ÚSES, tj. biocentra i biokoridory, jsou nezastavitelným územím, v biokoridorech se přípouští pouze vedení liniových staveb a umístění technických objektů.

Pro funkční využití ploch biocenter je :

a) přípustné :

- současné využití
- využití zajišťující přirozenou druhovou skladbu bioty odpovídající trvalým stanovištním podmínkám
- jiné využití jen pokud nezhorší ekologickou stabilitu, tzn. změnou nesmí dojít ke znemožnění navrhovaného využití nebo zhoršení přírodní funkce současných ploch ÚSES
- žádoucí je revitalizace vodních toků

b) podmíněčně přípustné :

- nezbytně nutné liniové stavby a vodohospodářské zařízení (ČOV atd.) pouze ve výjimečných případech, přičemž umístěny mohou být jen při co nejmenším zásahu a narušení funkčnosti biocentra

c) nepřípustné :

- změny funkčního využití, které by snižovaly současný stupeň ekologické stability daného území zařazeného do ÚSES (změna druhu pozemku s vyšším stupněm ekologické stability, např. z louky na ornou půdu), které jsou v rozporu s funkcí těchto ploch v ÚSES
- jakékoliv změny funkčního využití, které by znemožnily či ohrozily funkčnost biocenter nebo územní ochranu ploch navrhovaných k začlenění do nich
- rušivé činnosti jako je umísťování staveb, odvodňování pozemků, úpravy toků, intenzifikace obhospodařování, odlesňování, těžba nerostných surovin apod.

Pro funkční využití ploch biokoridorů je:

a) přípustné:

- současné využití
- využití zajišťující vysoké zastoupení druhů organismů odpovídajících trvalým stanovištním podmínkám při běžném extenzivním zemědělském nebo lesnickém hospodaření (trvalé travní porosty, extenzivní sady, lesy apod.)
- jiné využití jen pokud nezhorší ekologickou stabilitu; přitom změnou nesmí dojít ke znemožnění navrhovaného využití nebo zhoršení přírodní funkce současných ploch ÚSES
- žádoucí je revitalizace vodních toků

b) podmíněčně přípustné :

- nezbytně nutné liniové stavby křížící biokoridor pokud možno kolmo a vodohospodářské zařízení (ČOV atd.) pouze ve výjimečných případech, přičemž mohou být umístěny jen při co nejmenším zásahu a narušení funkčnosti biokoridoru

c) nepřípustné :

- změny funkčního využití, které by snižovaly současný stupeň ekologické stability území zařazeného do ÚSES (změna druhu pozemku s vyšším stupněm ekologické stability, např. z louky na ornou půdu), které jsou v rozporu s funkcí biokoridoru
- jakékoliv změny funkčního využití, které by znemožnily či ohrozily územní ochranu a založení chybějících částí biokoridorů
- rušivé činnosti jako je umísťování staveb, odvodňování pozemků, úpravy toků, intenzifikace obhospodařování, odlesňování, těžba nerostných surovin apod.

Lokální síť ekologické stability nebyla v řešeném území doplňována podpůrným systémem interakčních prvků, plochy veřejných prostranství ve volné krajině pak umožňují v souběhu s účelovými komunikacemi založení alejí a doprovodných pásů zeleně (remízy, příkopy apod.).

Návrhem není narušen systém účelových případně místních obslužných komunikací a tak je v plném rozsahu zachována prostupnost kraje. Pěší turistické trasy a cyklotrasy v území jsou vedeny po minimálně zatížených silnicích III. tříd a stávajících účelových komunikacích a jsou již dlouhodobě stabilizovány.

f) Stanovení podmínek pro využití ploch s rozdílným způsobem využití s určením převažujícího účelu využití a stanovení podmínek prostorového uspořádání včetně základních podmínek ochrany krajinného rázu

Plochy s rozdílným způsobem využití pokrývají beze zbytku a jednoznačně celé řešené území. Z hlediska časového horizontu jsou plochy rozlišeny na plochy stabilizované (stav) a plochy změn - plochy přestavby a plochy zastavitelné (v grafice jsou odlišeny rastrem a indexem P, resp. Z a pořadovým číslem plochy).

V grafické části uvedené plochy s rozdílným způsobem využití (viz barevně legenda + index) mají dále v textu stanoven převažující účel využití (funkce) a případně i podmínky prostorového uspořádání – jedná se o zejména velikosti stavebních pozemků a procenta jejich zastavitelnosti s určením koeficientu zeleně, podlažnosti apod. Pro stanovení % zastavitelnosti pozemku v plochách BI, BV a SM se do zastavěné plochy pozemku započítá plocha vlastní stavby RD = max. 20% a dále stavby a zařízení specifikované v §21, odst. 6) Vyhlášky č.501/2006 Sb. v platném znění = max.10%, zpevněné plochy a komunikace. Takto specifikované plochy jsou oproti Vyhlášce č.501/2006 Sb. o obecných požadavcích na využívání území v souladu s §3, odst.4 podrobněji členěny s ohledem na specifické podmínky a výjimečný charakter řešeného území (viz grafická část – Hlavní výkres č.2).

plochy bydlení v rodinných domech (BI)

a) převažující účel využití

- bydlení v rodinných domech s příměsí obslužných funkcí místního významu

b) přípustné

- rodinné domy
- nezbytná související dopravní a technická infrastruktura
- veřejná prostranství

c) podmíněně přípustné

- maloobchod, stravovací zařízení a nerušící provozy služeb,
- maloobchodní zařízení s prodejní plochou do 200 m², stravovací a ubytovací zařízení s omezenou ubytovací kapacitou do 12 lůžek (penziony)
- zařízení drobné řemeslnické výroby a služeb nerušící bydlení

d) podmínky prostorového uspořádání

- pro umístění staveb a zařízení občanského vybavení, drobné výroby a služeb je podmínkou prokázání, že tyto nesnižují kvalitu prostředí a pohodu bydlení ve vymezené ploše, jsou slučitelné s bydlením a slouží zejména obyvatelům v takto vymezené ploše

- pro každé dva hektary vymezené zastavitelné plochy bude vymezena plocha veřejného prostranství s touto zastavitelnou plochou související o výměře nejméně 1000 m², do této výměry se nezapočítávají pozemní komunikace
 - výměra nových pozemků 1.000 – 1.500 m², zastavitelnost pozemku max. 25%
 - výška hlavního objektu nepřekročí 1,5 NP, tj. přízemí s obytným podkrovím při respektování okolní výškové hladiny a charakteru zástavby
 - v pásmu 50metrů od okraje lesa budou případné stavby umístěny ve vzdálenosti od okraje lesa větší, než je výška přilehlého lesního porostu v mýtném věku
- e) nepřipustné
- všechny ostatní výše neuvedené funkce a činnosti

plochy bydlení v rodinných domech venkovské (BV)

- a) převažující účel využití
- bydlení venkovského charakteru s odpovídajícím zázemím užitkových zahrad s chovatelským a pěstitelským zázemím pro samozásobení s příměsí nerušících obslužných funkcí místního významu
- b) přípustné
- rodinné domy místně tradičního charakteru s užitkovými zahradami a případným chovem drobného hospodářského zvířectva pro vlastní potřebu
 - rekreace individuální
 - veřejná prostranství
 - nezbytná související dopravní a technická infrastruktura
- c) podmíněně přípustné
- maloobchodní zařízení s prodejní plochou do 200 m², stravovací a ubytovací zařízení s omezenou ubytovací kapacitou do 12 lůžek
 - zařízení na zpracování a výkup individuální zemědělské produkce
 - zařízení drobné řemeslnické výroby a služeb nerušící bydlení
- d) podmínky prostorového uspořádání
- pro umístění staveb a zařízení občanského vybavení, drobné výroby a služeb je podmínkou prokázání, že tyto nesnižují kvalitu prostředí a pohodu bydlení ve vymezené ploše, jsou slučitelné s bydlením a slouží zejména obyvatelům v takto vymezené ploše
 - pro každé dva hektary vymezené zastavitelné plochy bude vymezena plocha veřejného prostranství s touto zastavitelnou plochou související o výměře nejméně 1000 m², do této výměry se nezapočítávají pozemní komunikace
 - výměra nových pozemků 1.000 – 2.000 m², zastavitelnost pozemku max. 30%
 - výška hlavního objektu nepřekročí 1,5 NP, tj. přízemí s obytným podkrovím při respektování okolní výškové hladiny a charakteru zástavby
 - v pásmu 50metrů od okraje lesa budou případné stavby umístěny ve vzdálenosti od okraje lesa větší, než je výška přilehlého lesního porostu v mýtném věku
- e) nepřipustné
- všechny ostatní výše neuvedené funkce a činnosti

plochy občanského vybavení veřejné infrastruktury – nekomerční zařízení (OV)

- a) převažující účel využití
- umístění nekomerčních zařízení pro vzdělávání a výchovu, sociální služby, péči o rodinu, zdravotnictví, církve, kultury, veřejné správy a ochranu obyvatelstva
- b) přípustné
- jednotlivé typy (stupně) školských zařízení včetně jejich ubytovacích kapacit, sportovních a dalších účelových zařízení
 - zdravotnická zařízení a zařízení sociální péče
 - účelová zařízení církví

- zařízení veřejné administrativy a správy
 - kulturní zařízení, muzea, památníky
 - nezbytná související dopravní a technická infrastruktura
 - zařízení pro ochranu obyvatelstva
- c) podmíněně přípustné
- ostatní ubytovací zařízení
- d) podmínky prostorového uspořádání
- pro každé dva hektary vymezené zastavitelné plochy bude vymezena plocha veřejného prostranství s touto zastavitelnou plochou související o výměře nejméně 1000 m², do této výměry se nezapočítávají pozemní komunikace
- e) nepřípustné
- všechny ostatní výše neuvedené funkce a činnosti

plochy občanského vybavení – komerční zařízení malá a střední (OV-KM)

- a) převažující účel využití
- umístění zařízení komerční občanské vybavenosti například pro administrativu, obchodní prodej, ubytování, stravování, služby, přičemž vliv činností na těchto plochách a vyvolaná dopravní obsluha nesmí narušit sousední plochy nad přípustné normy pro obytné zóny
- b) přípustné
- administrativní a správní budovy, peněžní ústavy
 - maloobchodní zařízení do 800 m² prodejních ploch
 - veřejné ubytování a stravování
 - kulturní zařízení komerčního charakteru, zábavní střediska
 - sportovně rekreační a rehabilitační zařízení
 - zařízení drobné výroby a služeb nerušící ostatní funkce
 - hromadné parkinky a garáže s motoristickými službami
 - nezbytná dopravní a technická infrastruktura
- c) podmíněně přípustné
- ostatní ubytovací zařízení
- d) podmínky prostorového uspořádání
- pro každé dva hektary vymezené zastavitelné plochy bude vymezena plocha veřejného prostranství s touto zastavitelnou plochou související o výměře nejméně 1000 m², do této výměry se nezapočítávají pozemní komunikace
- e) nepřípustné
- všechny ostatní výše neuvedené funkce a činnosti

plochy občanského vybavení – tělovýchovná a sportovní zařízení (OV-S)

- a) převažující účel využití
- umístění tělovýchovných a sportovních zařízení
- b) přípustné
- sportovní stadiony a hřiště
 - nezbytná související dopravní a technická infrastruktura
 - vodní plochy
- c) podmíněně přípustné
- sportovní, rehabilitační a lázeňská zařízení
 - účelové sportovně rekreační haly (tělocvičny, zimní stadiony, plavecké areály ap.)
 - veřejné stravování a ubytování
 - maloobchodní zařízení do 200 m² prodejních ploch

- d) podmínky funkčního a prostorového uspořádání
- umístění sportovně rekreačních rehabilitačních a lázeňských zařízení, účelových sportovních hal a staveb a zařízení občanského vybavení je podmíněno zajištěním odpovídajícího dopravního napojení na nadřazenou silniční síť a prokázáním negativního vlivu na krajinný ráz
 - pro každé dva hektary vymezené zastavitelné plochy bude vymezena plocha veřejného prostranství s touto zastavitelnou plochou související o výměře nejméně 1000 m², do této výměry se nezapočítávají pozemní komunikace
- e) nepřipustné
- všechny ostatní výše neuvedené funkce a činnosti

plochy občanského vybavení – hřbitovy (OV-H)

- a) převažující účel využití
- plochy veřejných a vyhrazených pohřebišť
- b) přípustné
- veřejná a vyhrazená pohřebišť
 - doprovodná zeleň
 - zařízení a stavby sloužící výhradně pro potřeby pohřebišť
 - nezbytná související dopravní a technická infrastruktura
- c) nepřipustné
- všechny ostatní výše neuvedené funkce a činnosti

plochy smíšené (SM)

- a) převažující účel využití
- bydlení venkovského charakteru včetně umístění ostatních zařízení, která svým provozem, vyvolanou dopravní obsluhou ani vzhledem nenaruší funkci obytnou
- b) přípustné
- bydlení v rodinných domech s hospodářskými stavbami, užitkovými zahradami a případným chovem drobného hospodářského zvířectva pro vlastní potřebu
 - nezbytná dopravní a technická infrastruktura, odstavná a parkovací stání
- c) podmíněně přípustné
- obchodní zařízení do 200 m² prodejních ploch, veřejné stravování a ubytování
 - administrativa a veřejná správa
 - kulturní, sociální, zdravotní a sportovní zařízení
 - zařízení na zpracování a výkup drobné zemědělské produkce
 - zařízení drobné výroby a služeb nerušící bydlení
 - bytové domy
- d) podmínky funkčního a prostorového uspořádání
- připouští se pouze takové stavby a zařízení, které svým provozováním a technickým zařízením nenarušují užívání staveb a zařízení ve svém okolí, nesnižují kvalitu prostředí souvisejícího území a které svým charakterem a kapacitou nezvyšují dopravní zátěž v území
 - pro každé dva hektary vymezené zastavitelné plochy bude vymezena plocha veřejného prostranství s touto zastavitelnou plochou související o výměře nejméně 1000 m², do této výměry se nezapočítávají pozemní komunikace
 - výměra nových pozemků 1.000 – 2.000 m², zastavitelnost pozemku max. 30%
 - výška hlavního objektu nepřekročí 1,5 NP, tj. přízemí s obytným podkrovím při respektování okolní výškové hladiny a charakteru zástavby
- e) nepřipustné
- všechny ostatní výše neuvedené funkce a činnosti

plochy rekreace individuální (RI)

a) převažující účel využití

- slouží pro rodinnou rekreaci

b) přípustné

- plochy staveb pro rodinnou rekreaci, např. chaty, rekreační domky a chalupy, zahradní domky a další stavby a zařízení, které souvisejí s rodinnou rekreací
- plochy zahrádek, trvalých travních porostů (ZPF) a ostatní plochy, sloužící pro rodinnou rekreaci vč. pěstování zeleniny, ovoce a rostlin pro vlastní potřebu
- nezbytná související dopravní a technická infrastruktura

c) podmíněně přípustné

- plochy lesa (PUPFL) a ostatní přírodní zeleně
- přístřešky pro automobily a drobnou zahradní techniku
- plochy a zařízení občanského vybavení (např. veřejných tábořišť, přírodních koupališť, rekreačních luk a dalších pozemků), které nesnižují kvalitu prostředí ve vymezené ploše a jsou slučitelné s rekreačními aktivitami

d) podmínky prostorového uspořádání

- pro každé dva hektary vymezené zastavitelné plochy bude vymezena plocha veřejného prostranství s touto zastavitelnou plochou související o výměře nejméně 1000 m², do této výměry se nezapočítávají pozemní komunikace
- výměra zastavěné plochy rekreačních objektů (do které se započítávají zpevněné terasy zastřešené i nezastřešené) nepřesáhne 8% celkové výměry předmětného pozemku, zároveň však maximálně 60 m².
- v případě oddělení části pozemku, na kterém je již realizována nebo povolena rekreační stavba, nebude na této nově oddělené části povolena další stavba
- výška objektů nepřekročí 1NP a podkroví

e) nepřípustné

- všechny ostatní výše neuvedené funkce a činnosti

plochy technické infrastruktury (TI)

a) převažující účel využití

- umístění a rozvoj ploch, staveb a ostatních zařízení technické infrastruktury místního i nadmístního významu

b) přípustné

- plochy a zařízení technické infrastruktury
- nezbytná související dopravní a ostatní technická infrastruktura
- prvky ÚSES

c) podmíněně přípustné

- ostatní ubytovací zařízení
- zařízení výroby a služeb, přímo souvisejících s daným typem technic. vybavení

d) podmínky prostorového uspořádání

- podmínkou pro všechny druhy činností je neomezení hlavního využití vymezené plochy a respektování podmínek stanovených zákony 458/2000 Sb. a 254/2001 Sb. včetně dodržení ochranných pásem jimi stanovených

e) nepřípustné

- všechny ostatní výše neuvedené funkce a činnosti
- stavby a činnosti, které by byly v rozporu s bezpečností a provozem hlavního využití vymezené plochy

plochy výroby a skladování (VP)

a) převažující účel využití

- umístění a rozvoj výroby a skladových areálů

- b) přípustné
 - zařízení průmyslové výroby a služeb, jejichž vlastní či související činnost nemá zásadní dopady mimo vlastní areál na okolní prostředí
 - sklady a skládky materiálu
 - motoristické služby všeho druhu včetně čerpacích stanic pohonných hmot
 - administrativa a správa, veřejné provozy
 - obchodní zařízení
 - odstavné plochy a garáže pro nákladní dopravu
 - sběrné dvory
 - nezbytná související dopravní a technická infrastruktura
- c) podmíněně přípustné
 - ostatní ubytovací zařízení
 - kulturní, zdravotnická, sociální a sportovní zařízení, sloužící pro obsluhu území
- d) podmínky prostorového uspořádání
 - pro stavby a zařízení ubytování a občanského vybavení je podmínkou prokázání, že z hlediska hygienického je jejich umístění slučitelné s hlavní funkcí území
 - zastavěnost pozemku resp. areálu nepřesáhne 65%, tzn. min 35% výměry pozemků bude tvořit zeleň
- d) nepřípustné
 - stavby fotovoltaických elektráren mimo fasády a střechy budov
 - všechny ostatní výše neuvedené funkce a činnosti

plochy výroby a skladování – drobná a řemeslná výroba (VD)

- a) převažující účel využití
 - umístění a rozvoj drobné řemeslné či přidružené výroby, výrobních a nevýrobních služeb a to zejména těch, která nemohou být umístěna v jiných územích
- b) přípustné
 - zařízení drobné výroby, výrobních a nevýrobních služeb
 - sklady a manipulační plochy
 - sběrné dvory
 - obchodní, administrativní a správní budovy
 - veřejné stravování
 - odstavná a parkovací stání, garáže
 - nezbytná související dopravní a technická infrastruktura
- c) podmíněně přípustné
 - ostatní ubytovací zařízení, ubytovny
- d) podmínky prostorového uspořádání
 - pro ubytovací zařízení je podmínkou prokázání, že z hlediska hygienického je jejich umístění slučitelné s hlavní funkcí území
 - zastavěnost pozemku resp. areálu nepřesáhne 65%, tzn. min 35% výměry pozemků bude tvořit zeleň
 - zastavěnost pozemku resp. areálu nepřesáhne 65%, tzn. min 35% výměry pozemků bude tvořit zeleň
- e) nepřípustné
 - stavby fotovoltaických elektráren mimo fasády a střechy budov
 - všechny ostatní výše neuvedené funkce a činnosti

plochy výroby a skladování – zemědělská a lesnická výroba (VZ)

- a) převažující účel využití
 - umístění zařízení zemědělské a lesnické výroby a služeb
- b) přípustné
 - zařízení zemědělské a lesnické výroby
 - sklady a skladové plochy
 - zařízení na zpracování a výkup zemědělské produkce
 - zařízení výroby a služeb, přímo se vážící k zemědělství a lesnictví
 - administrativa a správa
 - nezbytná související dopravní a technická infrastruktura
- c) podmíněně přípustné
 - ostatní ubytovací zařízení, ubytovny
 - sběrné dvory
- d) podmínky prostorového uspořádání
 - pro ubytovací zařízení je podmínkou prokázání, že z hlediska hygienického je jejich umístění slučitelné s hlavní funkcí území
 - zastavěnost pozemku resp. areálu nepřesáhne 65%, tzn. min 35% výměry pozemků bude tvořit zeleň
- e) nepřípustné
 - stavby fotovoltaických elektráren mimo fasády a střechy budov
 - všechny ostatní výše neuvedené funkce a činnosti

plochy dopravní infrastruktury silniční (DI-S)

- a) převažující účel využití
 - plochy staveb a zařízení silniční dopravy místního a nadmístního významu
- b) přípustné
 - silnice nadmístního významu (dálnice, silnice I. II. a III. třídy a místní komunikace I. a II. třídy) a jejich součásti (např. násypy, zářezy, opěrné zdi, mosty)
 - doprovodná a izolační zeleň
 - pozemky staveb dopravních zařízení a dopravního vybavení (např. autobusové zastávky, odstavná stání pro autobusy a nákladní automobily, garáže, odstavné a parkovací plochy, areály údržby pozemních komunikací, čerpací stanice PHM)
 - jednoúčelové stavby spojené se silniční dopravou
- c) podmíněně přípustné
 - nezbytná zařízení technické infrastruktury
- d) nepřípustné
 - všechny ostatní výše neuvedené funkce a činnosti

plochy veřejných prostranství (PV)

- a) převažující účel využití
 - plochy s významnou prostorotvornou a komunikační funkcí sloužící jako náměstí, ulice, tržiště, chodníky, veřejná zeleň, parky a další prostory přístupné bez omezení, a to bez ohledu na vlastnictví k tomuto prostoru
- b) přípustné
 - ulice, chodníky, návsi, náměstí a ostatní veřejné shromažďovací prostory s možností umístění prvků drobné architektury, dětských hřišť
 - veřejná zeleň, parky
 - nezbytná zařízení dopravní a technické infrastruktury
- c) podmíněně přípustné
 - parkoviště, odstavná stání

- d) nepřipustné
- všechny ostatní výše neuvedené funkce a činnosti

plochy zeleně na veřejných prostranstvích (ZV)

- a) převažující účel využití
- nezastavitelná území s povinností zachování a rozvoje funkce urbanizované zeleně přístupné bez omezení, a to bez ohledu na vlastnictví k tomuto prostoru
- b) přípustné
- trvalé travní porosty s nízkou i vysokou zelení a s prvky drobné architektury (kašny, drobné vodní plochy, plastiky, altány apod.)
- pěší komunikace a prostory umožňující celoroční bezkolizní užívání
- hřiště, víceúčelové travnaté a mlatové plochy
- užití vodních prvků na exponovaných místech, zdobných druhů a kultivarů
- c) podmíněně přípustné
- účelové cesty a dráhy např. pro bicross či skatepark a ostatní plochy pro rekreaci vyžadující i zpevněný povrch
- nezbytná související dopravní a technická infrastruktura
- d) podmínky funkčního a prostorového uspořádání:
- zpevněné plochy (např. hřiště, prvky drobné architektury) nesmí přesahovat 10% celkové plochy parku
- e) nepřipustné
- všechny ostatní výše neuvedené funkce a činnosti

plochy zeleně ochranné a izolační (ZO)

- a) převažující účel využití
- nezastavitelná území s povinností zachování a rozvoje funkce zeleně
- b) přípustné
- trvalé travní porosty s nízkou, příp. vysokou zelení
- c) podmíněně přípustné
- umístění víceúčelových travnatých a mlatových ploch
- pěší komunikace a prostory
- vymezení skladebných prvků ÚSES
- opatření a zařízení k zvyšování retence území, součást zasakovacích pásů.
- nezbytná dopravní a technická infrastruktura
- protihluková zařízení a opatření
- d) nepřipustné
- všechny ostatní výše neuvedené funkce a činnosti
- umístování staveb, zařízení a jiných opatření pro účely uvedené v § 18 odst. 5 Stavebního zákona

plochy zemědělské – zahrady a sady (Z-Z)

- a) převažující účel využití
- zahrady a sady určené přednostně pro pěstování ovoce
- b) přípustné
- sady na pěstování ovoce
- trvalé travní porosty, izolační a doprovodná zeleň
- účelové komunikace
- stavby a zařízení na uskladnění, zpracování a prodej zemědělské produkce
- c) podmíněně přípustné
- nezbytná dopravní a technická infrastruktura
- účelové stavby k ukrytí před nepohodou, sociální zázemí
- přístřešky pro techniku

- d) podmínky prostorového uspořádání
 - výška účelových objektů nepřekročí 1,0 NP a zastavitelnost pozemku 10%
- e) nepřípustné
 - všechny ostatní výše neuvedené funkce a činnosti

plochy zemědělské – trvalé travní porosty (Z-T)

- a) převažující účel využití
 - produkční i neprodukční plochy zemědělského půdního fondu
- b) přípustné
 - louky, pastviny a ostatní trvalé travní porosty zemědělsky obhospodařované
 - izolační a doprovodná zeleň
 - zařízení zabraňující erozi a splachu půdy – protipovodňová opatření, stoky
 - účelové komunikace
- c) podmíněně přípustné
 - nezbytná související dopravní a technická infrastruktura
 - změny kultury
- d) nepřípustné
 - všechny ostatní výše neuvedené funkce a činnosti

plochy zemědělské – orná půda (Z-O)

- a) převažující účel využití
 - produkční i neprodukční plochy zemědělského půdního fondu
- b) přípustné
 - orná půda
 - ostatní zemědělsky obhospodařované plochy
 - izolační a doprovodná zeleň
 - zařízení zabraňující erozi a splachu půdy – protipovodňová opatření, stoky
 - účelové komunikace
- c) podmíněně přípustné
 - nezbytná dopravní a technická infrastruktura
 - změny kultury
- d) nepřípustné
 - všechny ostatní výše neuvedené funkce a činnosti

plochy zeleně přírodního charakteru (ZP)

- a) převažující účel využití
 - plochy k zajištění podmínek pro ochranu přírody a krajiny, jako součást vymezeného územního systému ekologické stability krajiny a jiných chráněných území přírody, ostatní nelesní zeleň
- b) přípustné
 - trvalé travní porosty
 - střední a vysoká zeleň mimolesního charakteru
- c) podmíněně přípustné
 - nezbytná související dopravní a technická infrastruktura
- d) podmínky funkčního a prostorového uspořádání
 - nebudou povolovány změny kultury na ornou půdu, speciální zemědělské kultury
- e) nepřípustné
 - všechny ostatní výše neuvedené funkce a činnosti
 - umístování staveb, zařízení a jiných opatření pro účely uvedené v § 18 odst. 5 Stavebního zákona

plochy lesní (PUPFL)

- a) převažující účel využití
 - slouží jako lesy evidované jako pozemky určené k plnění funkce lesa
- b) přípustné
 - pozemky určené k plnění funkce lesa, tzn. lesní porosty a porosty lesního charakteru, lesní školky
 - drobné vodní plochy
 - trvalé travní porosty
- c) podmíněně přípustné
 - pěší komunikace a prostory, naučné, cyklistické a jezdecké stezky využívající stávajících a nově budovaných účelových lesních cest, pokud budou splněny požadavky na ochranu lesních ploch a jejich funkčnost, nebude narušen krajinný ráz, protierozní ochrana a ekologické funkce ploch
 - nezbytná související dopravní a technická infrastruktura
 - pozemky staveb a zařízení pro provoz lesního hospodářství
- d) nepřípustné
 - všechny ostatní výše neuvedené funkce a činnosti

plochy vodní a vodohospodářské (V)

- a) převažující účel využití
 - vodní plochy a toky a vodohospodářské stavby na nich, sloužící k zajištění podmínek pro nakládání s vodami, ochranu před jejich škodlivými účinky a suchem, regulaci vodního režimu území a plnění dalších účelů
- b) přípustné
 - vodní plochy a toky, účelové a rekreační nádrže a ostatní vodní díla
 - přemostění a lávky, stavidla a hráze
 - krmná zařízení pro chovné rybníky
 - rekreační vodní plochy, skluzavky, mola, přístaviště a jiná sportovní zařízení
 - zařízení pro závlahy nebo s protipovodňovou funkcí
- c) podmíněně přípustné
 - nezbytná související dopravní a technická infrastruktura
- d) podmínky funkčního a prostorového uspořádání
 - v okolí vodních toků musí být oboustranně zatravněná plocha o šíři min. 4 m od osy a zároveň min. 2 m od břehu a jednostranný volný manipulační pruh 6 m
 - upřednostnit trvalé travní porosty s postupným vyloučením orné půdy
- e) nepřípustné
 - všechny ostatní výše neuvedené funkce a činnosti

g) Vymezení veřejně prospěšných staveb, veřejně prospěšných opatření, staveb a opatření k zajištění obrany a bezpečnosti státu a ploch pro asanaci, pro které lze práva k pozemkům a stavbám vyvlastnit

V samostatném výkrese č.3 ÚP Týnec jsou vymezeny plochy pro veřejně prospěšné stavby, pro které lze práva k pozemkům a stavbám vyvlastnit, vše v k.ú. Týnec s identifikačními indexy :

- E1** – přeložka venkovního vedení VN do kabelové trasy
- K1** - koridor kanalizační stoky - výtlač
- K2** - koridor kanalizační stoky
- K3** - čerpací stanice splaškových vod
- K4** - koridor kanalizační stoky

Dále jsou v ÚP Týnec vymezeny plochy pro veřejně prospěšná opatření v k.ú. Týnec i k.ú. Horní Lhota s identifikačními indexy :

- U1** – lokální biocentrum LBC 11589
- U2** – lokální biokoridor LBK 12640
- U3** – lokální biokoridor LBK N45
- U4** – lokální biocentrum LBC N44
- U5** – lokální biokoridor LBK N46
- U6** – lokální biocentrum LBC 11672
- U7** – lokální biocentrum LBC 11674
- U8** – lokální biocentrum LBC 11637
- U9** – lokální biokoridor LBK 12699
- U10** – lokální biokoridor LBK 12694

Požadavky na definování ploch pro opatření k zajištění obrany a bezpečnosti státu ani ploch určených k asanaci nebyly uplatněny.

h) Vymezení veřejně prospěšných staveb a veřejných prostranství, pro které lze uplatnit předkupní právo

V územním plánu nejsou vymezeny plochy veřejně prospěšných staveb ani veřejných prostranství, pro které lze uplatnit předkupní právo.

i) Stanovení kompenzačních opatření

Z hlediska posuzování vlivů na evropsky významné lokality a ptačí oblasti bylo k návrhu Zadání ÚP Týnec dne 19.12.2011 vydáno odborem životního prostředí Krajského úřadu Plzeňského kraje stanovisko č.j. ŽP/1254/11. Tímto stanoviskem příslušný dotčený orgán vyloučil významný vliv ÚP Týnec na evropsky významné lokality a ptačí oblasti a proto žádná kompenzační opatření nejsou navrhována.

j) Vymezení ploch a koridorů, ve kterých je rozhodování o změnách v území podmíněno zpracováním územní studie, stanovení podmínek pro pořízení a přiměřené lhůty pro vložení dat do evidence územně plánovací činnosti

Ve výkrese základního členění území č.1 jsou vymezeny rozvojové plochy Z1, Z3, Z5, Z11 a P1, jejichž využití je podmíněno zpracováním územních studií pro celé takto definované lokality s cílem prověření urbanisticko architektonické koncepce řešení včetně řešení dopravní a technické infrastruktury předmětných území. Jedná se o lokality, které jsou z hlediska celkové urbanistické koncepce rozhodujícími plochami zástavby a jsou pohledově exponované vzhledem k vysoce kvalitní okolní krajině. Zároveň se jedná o plochy, kde je nutné v podrobnosti prověřit umístění vlastních staveb vzhledem k definovaným limitám využití území.

Pro takto vymezené plochy budou nejpozději do 8 let od doby nabytí účinnosti tohoto územního plánu zpracovány územní studie, které budou projednány a schváleny pořizovatelem včetně vložení dat o těchto studiích do evidence územně plánovací činnosti a to před zahájením jakékoli projektové přípravy nebo vlastní investiční činnosti ve vymezeném území.

k) Vymezení architektonicky nebo urbanisticky významných staveb, pro které může vypracovávat architektonickou část projektové dokumentace jen autorizovaný architekt

S ohledem na ochranu kulturního dědictví je v území řada objektů zapsána v Ústředním seznamu kulturních památek ČR jako nemovité kulturní památky a jejich soubory. Proto pro rozvojové plochy Z1, Z2, Z3, Z11 a P9 v přímém kontaktu s těmito architektonicky i urbanisticky významnými soubory, které jsou i dálkovou dominantou obce Týnec, může architektonickou část projektových dokumentací vypracovávat jen autorizovaný architekt.

l) Údaje o počtu listů územního plánu a počtu výkresů k němu připojené grafické části

Územní plán Týnec obsahuje celkem 22 stran textové části, grafická část ÚP obsahuje tyto 3 výkresy:

- 1) Výkres základního členění území.....1 : 5.000
- 2) Hlavní výkres.....1 : 5.000
- 3) Výkres veřejně prospěšných staveb, opatření a asanací.....1 : 5.000

II. Obsah odůvodnění územního plánu Týnec

IIA. Textová část

- a) Vyhodnocení koordinace využívání území z hlediska širších vztahů v území včetně souladu s územně plánovací dokumentací vydanou krajem.....str.24
- b) Výčet záležitostí nadmístního významu, které nejsou řešeny v zásadách územního rozvoje, s odůvodněním potřeby jejich vymezení.....str.27
- c) Vyhodnocení splnění požadavků Zadání.....str.27
- d) Komplexní zdůvodnění přijatého řešení včetně vybrané varianty.....str.27
- e) Základní informace o výsledcích vyhodnocení vlivů na udržitelný rozvoj území včetně výsledků vyhodnocení vlivů na životní prostředí.....str.40
- f) Vyhodnocení předpokládaných důsledků navrhovaného řešení na zemědělský půdní fond a pozemky určené k plnění funkce lesa.....str.40

IIB. Grafická část

- 4) Koordinační výkres.....1 : 5.000
- 5) Výkres širších vztahů (dále v textové části, str.26).....1 : 100.000
- 6) Výkres předpokládaných záborů půdního fondu.....1 : 5.000

a) Vyhodnocení koordinace využívání území z hlediska širších vztahů v území včetně souladu s územně plánovací dokumentací vydanou krajem

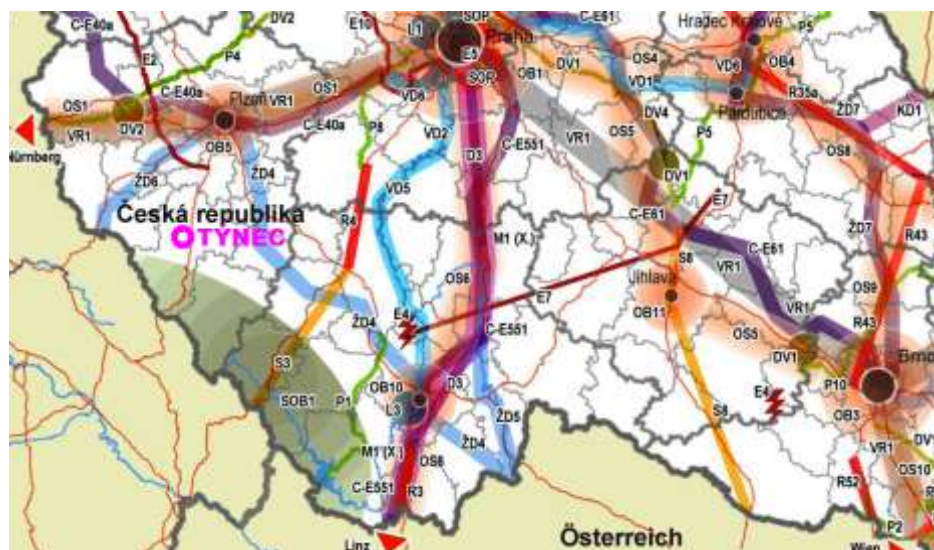
Správní území obce Týnec se rozkládá na svazích hory Úliště (685 metrů nad mořem) asi 6 km jihojihozápadně od města Klatovy v nadmořské výšce od 450 do 600 metrů v členitém terénu, zvedajícím se postupně až k hraničnímu pásmu Šumavy. Krajinový reliéf byl v minulosti určujícím elementem pro vytvoření obranného předpolí Klatov od jihozápadu s významnou strategickou funkcí. Důležité postavení Týnce bylo předurčeno rovněž jeho polohou v síti osídlení jako článku na komunikační spojnici dálkových tras a v křížení krajinových os. Volná vazba na město Klatovy a významnější středověká centra osídlení Bezděkov a Klenovou, avšak bez bezprostřední závislosti na nich, pak dovolila rozvinutí relativní ekonomické samostatnosti. V současnosti má Týnec převažující sídelní charakter, v posledních letech se dynamicky rozvíjející, s příměsí rekreace i ekonomických aktivit.

Z hlediska nadřazených dopravních systémů leží obec Týnec mimo hlavní dopravní tahy širšího zájmového území (silnice I/27 Plzeň – Železná Ruda i silnice II/191 Klatovy – Nýrsko - Železná Ruda, obě mimo řešené území). Hlavní komunikační osou obce i celého řešeného území je silnice III/19124, která je vlastně spojnici mezi uvedenými silnicemi I/27a II/191 a je ve své trase dlouhodobě stabilizovaná.

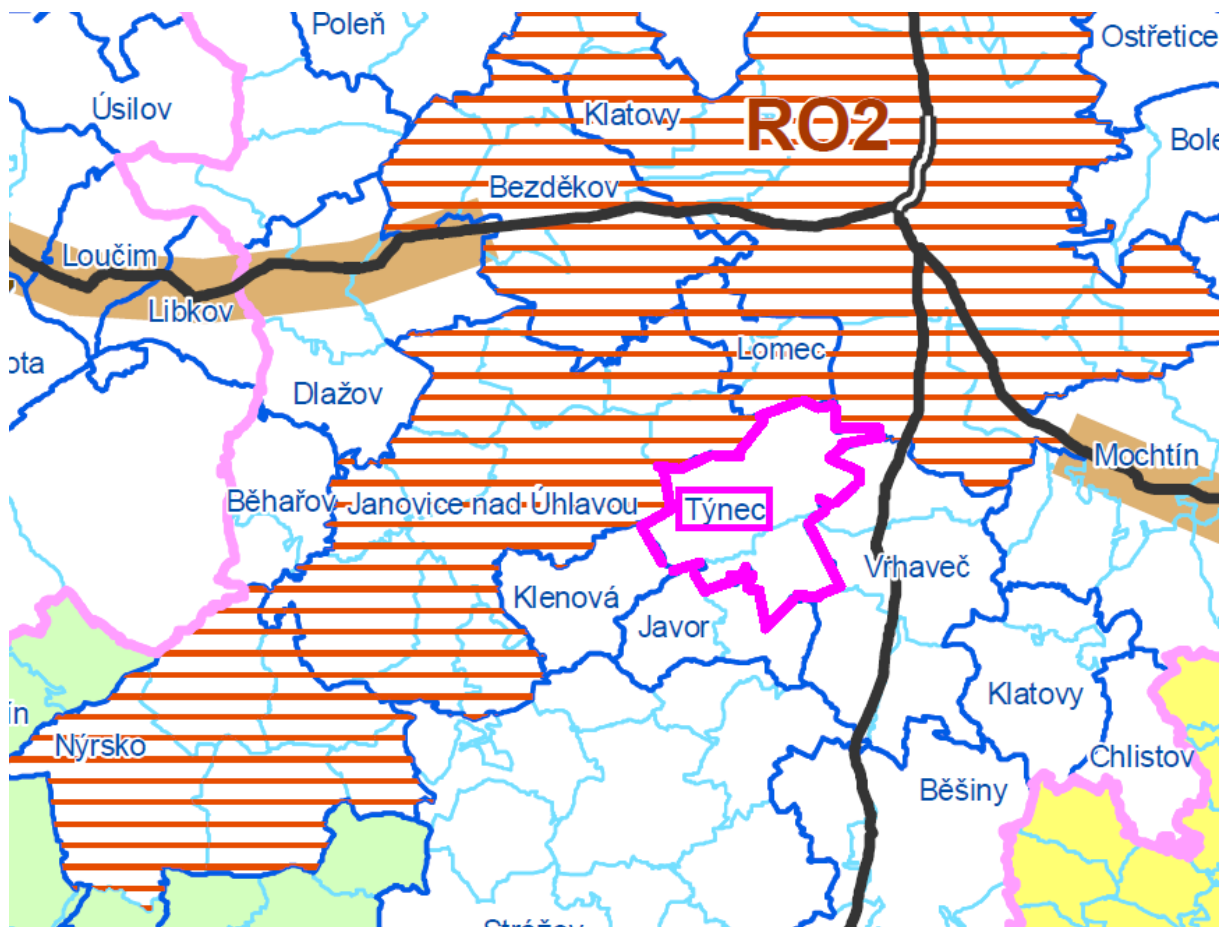
Z hlediska vodního režimu se řešené území nenachází ve velkoplošných chráněných územích regionálního významu (CHOPAV). Na zvýšenou opatrnost při nakládání s odpadními vodami je třeba dbát z důvodu, že řešené území se nachází v povodí vodárenského toku Úhlava. Vodohospodářské systémy technické infrastruktury mají pouze lokální charakter. Jedinými nadmístními sítěmi v řešeném území jsou rozvody elektrické energie (procházející nadřazená trasa VVN 110 kV a napájecí síť VN 22 kV) a telefonní kabely napojené z celostátní sítě. Plynovody se v řešeném území nevyskytují a vzhledem ke vzdálenosti trasy vysokotlakého plynovodu se s plynifikací řešeného území nepočítá.

Z návrhu ÚP Týnec nevyplývají kromě koordinace prvků lokálního systému ÚSES žádné dopady či požadavky na sousední katastrální území.

Politika územního rozvoje ČR 2008, schválená usnesením vlády ČR č. 929 dne 20.7.2009 (viz souhrnné schéma - výřez) nestanovuje pro řešené území žádné úkoly, neboť obec Týnec se nenachází v žádné vymezené rozvojové či specifické oblasti nebo na rozvojové ose :



Zásady územního rozvoje (ZÚR) Plzeňského kraje byly vydány Zastupitelstvem Plzeňského kraje dne 2.9.2008 usnesením č.834/08 s nabytím právní moci 17.10.2008 a upřesnily vymezení rozvojových a specifických oblastí a rozvojových os – vše mimo řešené území (viz výřez Výkresu uspořádání území) :



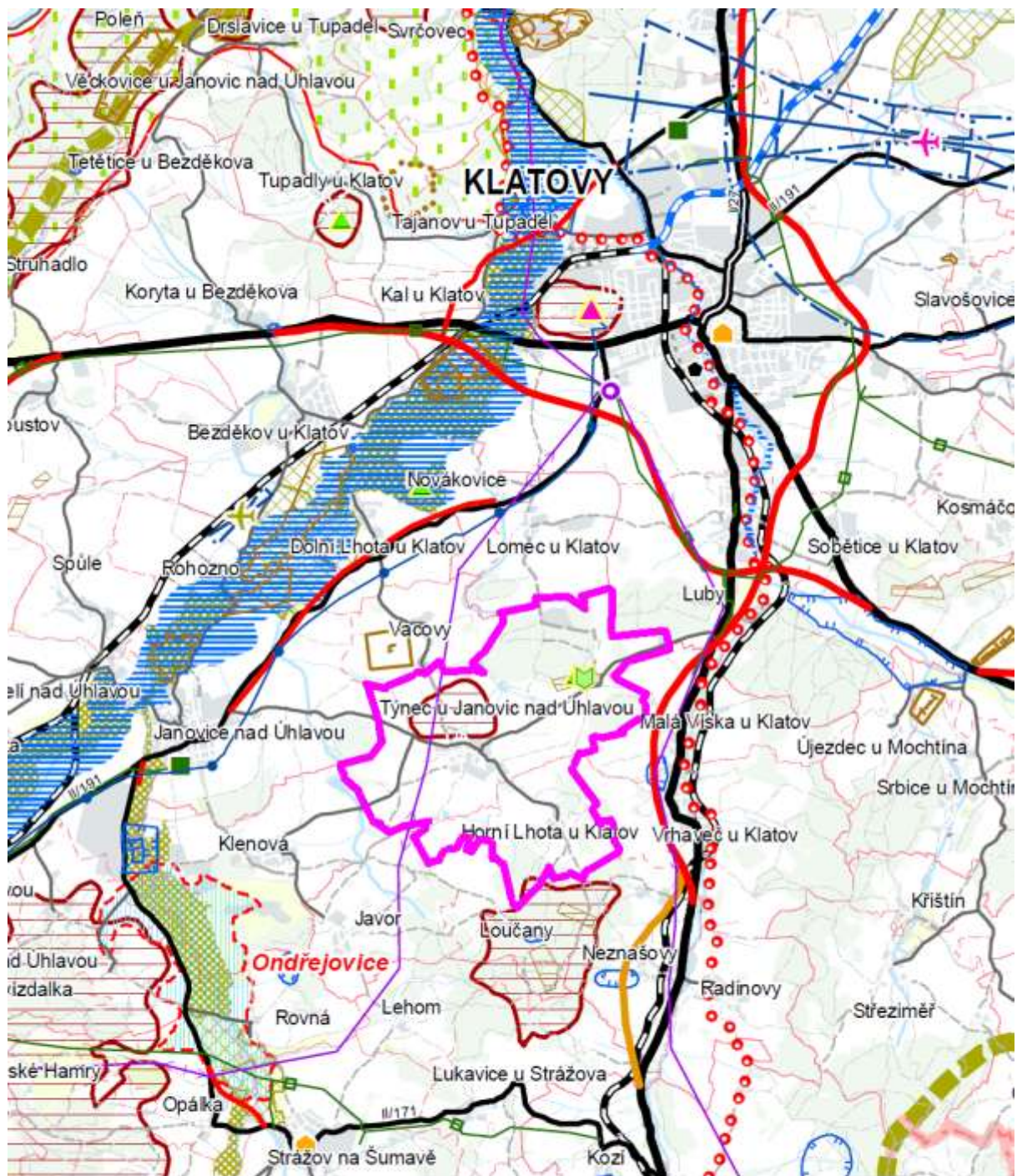
Ze ZÚR Plzeňského kraje, územně plánovací dokumentace vydané krajem, pro řešené území vyplývá pouze povinnost respektovat nadmístní vedení VVN 110 kV, maloplošnou lokalitu NATURA 2000 a poddolované území – vše zakresleno v koordinačním výkresu ÚP Týnec a v návrhu plně respektováno. V koordinačním výkresu je zakreslena také registrovaná chráněná přírodní památka (PP) Loreta - podzemní důl na vápenec, zimoviště netopýrů, chráněné rostliny.





V kapitole f) ÚP Týnec jsou definovány omezující podmínky pro zástavbu s cílem ochrany dominantní veduty obce Týnec, vymezené v ZÚR Plzeňského kraje, a zároveň podmínky ochrany krajinného rázu.

V řešeném území není umístěn žádný z prvků NR ani R ÚSES, v návrhu ÚP Týnec jsou vymezeny a umístěny prvky lokálního ÚSES v souladu se zpracovanými a předanými podklady, které jsou zároveň vymezeny jako veřejně prospěšná opatření ve výkresu č.3 a kapitole g).

Žádné další návrhy, omezení či předpokládané investice se z této nadřazené ÚPD do řešeného území nepromítají.

5. VÝKRES ŠIRŠÍCH VZTAHŮ



-  NATURA 2000 - evropsky významná lokalita, malá (<3 ha)
-  Dominantní krajinné veduty
-  Poddolované území - velké
-  Vedení elektrické energie 110 kV

Poznámka: výkres širších vztahů je zhotoven na podkladě Koordinačního výkresu ZÚR Plzeňského kraje (viz výše) s vyznačením řešeného území, limit využití území a tras nadřazené technické infrastruktury

b) Výčet záležitostí nadmístního významu, které nejsou řešeny v zásadách územního rozvoje, s odůvodněním potřeby jejich vymezení

V ÚP Týnec nejsou navrhovány žádné stavby, koridory ani opatření nadmístního významu, které nejsou řešeny v ZÚR Plzeňského kraje.

c) Vyhodnocení splnění požadavků Zadání

Zastupitelstvo obce Týnec na svém 13. zasedání dne 23.1.2012 schválilo usnesením č.138/12 návrh zadání ÚP Týnec v souladu s přílohou zápisu (podklad pro schválení ZO), vyhotovenou pořizovatelem, tj. OVÚP MěÚ Klatovy.

Požadavky pořizovatele na rozsah a obsah návrhu ÚP Týnec, obsažené ve schváleném Zadání ÚP Týnec jsou splněny a v dokumentaci zohledněny.

d) Komplexní zdůvodnění přijatého řešení včetně vybrané varianty

Správní území obce Týnec se rozkládá na svazích hory Úlišť (685 metrů nad mořem) asi 6 km jihojihozápadně od města Klatovy v nadmořské výšce od 450 do 600 metrů v členitém terénu, zvedajícím se k hraničnímu pásmu Šumavy. Krajinový reliéf, stoupající do oblé homole o nadmořské výšce asi 500 metrů, byl v minulosti určujícím elementem pro vytvoření obranného předpolí Klatov od jihu západu s významnou strategickou funkcí. Důležité postavení Týnce bylo předurčeno rovněž jeho polohou v síti osídlení jako článku na komunikační spojnici dálkových tras a v křížení krajinových os. Volná vazba na město Klatovy a významnější středověká centra osídlení Bezděkov a Klenovou, avšak bez bezprostřední závislosti na nich, pak dovolila rozvinutí relativní ekonomické samostatnosti.

Správní území obce Týnec je výrazně zalesněno na severovýchodním, východním a jihovýchodním okraji, na západním okraji pak jen poblíž Rozpáralky. Podél silnic III. třídy a mnohých místních komunikací jsou stromořadí, v krajině je též mnoho solitérů a porostů z přírodního výsevu a keřů. Přirozenou historickou ale i krajinovou dominantou je vlastní sídlo Týnec na severozápadním svahu se zámekem, rozsáhlým zámeckým parkem a kostelem Nanebevzetí P. Marie, jehož 40 metrů vysoká věž (práh kostela 522 m n.m.) je viditelná ze širokého okolí.

Obec Týnec i všechny její části jsou z hlediska funkční struktury tvořeny převážně obytnou zástavbou, v původních částech pak obytnou zástavbou venkovského charakteru, tzn. že převažují obytné objekty s drobnými hospodářskými stavbami. Důležitou a rozšířenou funkcí je v řešeném území rekreace, k níž jsou využívány jak starší obytné objekty, tak i chaty a dále funkce výrobní – drobnější výroba a skaldy a zejména plochy zemědělské.

Týnec byl vždy zemědělskou vesnicí, první písemná zmínka se váže k roku 1227, kdy ve falzu ze 13. století je Týnec na Klatovsku jmenován mezi vesnicemi kláštera benediktinek u sv. Jiří na hradě Pražském. Poté je jmenován též na stvrzovací listině papeže Řehoře IX. o velikosti majetku téhož kláštera. Po založení královského města Klatovy po roce 1260 Týnec postupně přestal plnit své původní funkce a téměř dvěstěleté klášterní panství na počátku 14. století skončilo.

Správní území obce Týnec má celkovou rozlohu 1227 ha, z toho k.ú. Týnec u Janovic nad Úhlavou č.772313 má výměru 909,0946 ha, k.ú. Horní Lhota č.772275 výměru 317,9970 ha. Sousedí s katastrálními územími Luby (město Klatovy), Malá Víska, Vrhavěč a Neznašovy (obec Vrhavěč), Loučany a Javor (obec Javor), Janovice nad Úhlavou a Vacovy (město Janovice nad Úhlavou) a Lomec (obec Lomec). Na katastrálním území Týnec u Janovic nad Úhlavou jsou části obce - sídla Týnec, Loreta a Rozpáralka, z nichž každá část obce má samostatné číslování (evidenci) domů.

Podle dostupných podkladů (ČSÚ) obec Týnec v roce 2001 měla 309 trvale bydlících obyvatel, k 31.12.2010 pak 329 obyvatel a podle webových stránek obce je aktuální stav 308 obyvatel, z toho v produktivním věku je 160 občanů a průměrný věk všech obyvatel je 41 let.

Dlouhodobý vývoj řešeného území je výrazně ovlivněn lokalizací v zázemí větších sídelních útvarů v atraktivním krajinném prostředí, kde se dodnes zachovaly a jsou chráněny důležité prvky kulturního dědictví, odrážející historické souvislosti vývoje řešeného území. Návrh urbanistického řešení nového ÚP Týnec byl zpracován podle schváleného Zadání s využitím územního plánu obce Týnec (ing.arch. Petr Vávra – Studio KAPA, schválen 11.2.2001) s tím, že byly prověřeny požadavky občanů, shromážděné při přípravě územního plánu, na zařazení jejich pozemků do zastavitelného území. Rozvojové plochy jsou přednostně situovány do proluk ve stávající zástavbě sídel a po jejich obvodě tak, aby přiléhaly k hranici zastavěného území. Regenerace urbanistické struktury a důraz na adekvátní využití stávajících nevyužitých resp. nevhodně využitých fondů či ploch před extenzivním rozšiřováním zastavěného území obce je tak jednou z priorit ÚP Týnec. Ve volné krajině nejsou navrhovány žádné nové lokality, samoty.

Cílem navržené koncepce je tedy snaha o nalezení souladu mezi potřebou obnovy a rozvoje zanedbaných fondů sídelní struktury, zájmy ochrany atraktivního přírodního prostředí a přitom rozvoje sídelní struktury se stabilizací obyvatelstva v historickém prostředí. Lokalizace rozvojových ploch tak vychází na základě analýzy řešeného území jednak z podmínky respektování definovaných a chráněných hodnot území, která je zajišťována zejména jinými právními předpisy či správními opatřeními, jednak z požadavku vymezení rozvojových ploch a jejich ochrany před případnými riziky. Při návrhu nových ploch pro výstavbu je kladen velký důraz na respektování krajinných a historických hodnot území – pomocí prostorových regulativů je zde zakotvena snaha o začlenění nové zástavby do celkové urbanistické i krajinné struktury se zachováním charakteru okolních původních staveb.

Rozsah zástavby je navrhován jako dlouhodobá prostorová limita a nepřekračuje plochy, vymezené již v ÚPN-O Týnec na základě předchozího projednání. Jedná se zejména o lokality pro novou výstavbu objektů pro bydlení, resp. smíšenou funkci, vhodně doplňujících deficit v oblasti občanského vybavení.

Vzhledem k velikosti a struktuře sídla a jeho vzdálenosti od Klatov, resp. Janovice nad Úhlavou, nejsou v novém ÚP Týnec navrženy žádné plochy pro samostatná zařízení občanského vybavení veřejné infrastruktury. Stávající zařízení jsou i vzhledem k počtu obyvatel a zejména v zásadě docházkové vzdálenosti ORP Klatovy plošně i funkčně stabilizovaná. Zařízení občanského vybavení komerčního charakteru mohou být umístována v souladu s příslušnými regulativy (viz kapitola f) územního plánu) v plochách obytných a zejména smíšených jako součást, resp. doplněk obytných objektů. Umístění těchto ploch zejména v okolí zámku pak reaguje i na možnosti rozvoje turistického ruchu, který by se mohl stát jedním ze zdrojů pracovních příležitostí i finančních prostředků obce - turistické i cyklistické trasy jsou v zásadě stabilizovány a zavedeny do centra obce.

I nadále se předpokládá zachovat pracovní příležitosti tak jako v minulosti v tradiční zemědělské výrobě, vhodně však spojené s hospodářským využíváním krajiny. V rámci postupné transformace bývalých zemědělských areálů (zejména ve vlastním Týnci) se doporučuje orientace na drobnou podnikatelskou činnost v oblasti výrobních a nevýrobních služeb ap. jako dalšího zdroje pracovních příležitostí v místě. Cílem této transformace je také prostorová rehabilitace urbanistické struktury s eliminací nevhodně užívaných ploch a neúměrných staveb, narušujících harmonické panorama sídla.

Rozvojové plochy jsou navrženy jednak jako regenerace stávajících ploch, resp. zástavba proluk uvnitř zastavěného území (v grafické části označeny indexem P s přiřazeným pořadovým číslem plochy) a zároveň návrh ÚP Týnec vymezuje nová zastavitelná území (Z), vše přehledně zobrazené ve Výkrese základního členění území č.1. Konceptce rozvoje řešeného území je nejlépe patrná z grafické části – Hlavní výkres č.2, resp. Koordinační výkres č.4, kde je návrh rozvoje území konfrontován s limitami využití území, které znázorňují jednotlivá správní rozhodnutí, týkající se zejména ochrany území a jeho hodnot.

Kromě návrhu adjustace ploch je pak v územním plánu jako komplexní územně plánovací dokumentaci zakotveno doplnění technické infrastruktury jako nutné podmínky pro rozvoj obce a celého řešeného území. V souladu s příslušnými předpisy (Stavební zákon, zákon o obcích) jsou vymezeny plochy veřejných prostranství sloužící obecnému užívání bez ohledu na vlastnictví pozemků - jedná se o veřejná prostranství k umístění pěších i vozidlových komunikací ke stávající i nové zástavbě, ale i ploch pro umístění dětských hřišť, ploch veřejné zeleně apod.

Návrh ÚP Týnec tedy zahrnuje vedle požadavku na zachování celkového rázu území, ochranu nezastavěného území a krajinného rázu, vymezení zastavitelných ploch a ploch přestavby a stanovení podmínek jejich využití (kapitola c) územního plánu). V kapitole f) pak jsou pro jednotlivé funkční plochy definovány funkční i prostorové regulativy s cílem koordinovaného rozvoje území. Plochy s rozdílným způsobem využití byly oproti Vyhlášce č.501/ 2006 Sb. o obecných požadavcích na využívání území dále členěny s ohledem na výše popsané specifické podmínky a charakter území tak, že k určitému vybranému typu plochy dle Vyhlášky (§4-19) je doplněno podrobnější určení účelu plochy a přiřazen specifický kód. Z hlediska dodržování urbanistických zásad vymezení nových v úrovni územního plánu je důležitým momentem naplňování této dokumentace právě uplatňování principů funkční a prostorové regulace - tak lze totiž zabezpečit optimální rozvoj všech složek území bez jejich vzájemného negativního ovlivňování.

Pro obec se tak územní plán po jeho schválení a vydání stane legislativně závazným nástrojem komunální politiky, podkladem k řízení rozvoje a obnovy obce se zajištěním koordinace jednotlivých aktivit, nástrojem ochrany nezastavěného území v souladu s požadavky Stavebního zákona vytvářejícím dostupnými územně technickými prostředky podmínky pro udržitelný rozvoj území.

Ochrana přírody a krajiny je součástí ZÚR Plzeňského kraje i vlastního ÚP Týnec, kde je v úrovni odpovídající jejich podrobnosti stanoven způsob využívání území a rozvoj jednotlivých aktivit především s ohledem na ochranu přírodního prostředí. Konceptce uspořádání krajiny vychází zejména z požadavků na respektování jejich hodnot, vymezených chráněných území a prvků lokálního ÚSES. Celkové uspořádání historické krajiny řešeného území s dominantním zalesněným vrcholem hory Úlišť je v zásadě stabilizované, návrh lokalizace rozvojových ploch tak vychází

ze snahy o maximální zachování a ochranu krajinného rázu bez zásahů do vymezených chráněných prvků.

V řešeném území je registrována přírodní památka (PP) Loreta – bývalý podzemní důl na vápenec s třípatrovou štolou jako ojedinělá přírodovědecká lokalita i báňsko historická památka. Toto území je zároveň zařazeno v mapě poddolovaných území pod číslem 17231 a výměrou 6,8 ha jako lokalita s těžbou nerudných surovin do roku 1945. Ta je pak vymezena i jako Evropsky významná lokalita Štola Loreta (CZ0323644) – významné zimoviště netopýrů.

V řešeném území nejsou registrována žádná ložiska ani chráněné ložiskové území, nevyskytují se zde v současnosti těžené dobývací prostory ani nejsou vymezeny žádné plochy přípustné pro dobývání nerostů a jeho technické zabezpečení.

V kapitole f) ÚP Týnec jsou definovány omezující podmínky pro zástavbu s cílem ochrany dominantní veduty obce Týnec, vymezené v ZÚR Plzeňského kraje a ochrany krajinného rázu.

Podle zákona č.114/1992 Sb. platí obecná ochrana významných krajinných prvků (VKP) pro lesní porosty, vodní plochy, toky a nivy vodních toků. V řešeném území nejsou registrovány žádné VKP, návrhem ÚP Týnec jsou však respektovány veškeré plochy lesa a vodní toky v souladu s platnými předpisy.

V grafické části ÚP Týnec je vymezena plocha při okraji lesa s podmíněným využíváním – hranice 50 metrů od okraje lesa (PUPFL), dříve ochranné pásmo lesa. Tato vzdálenost je v maximální možné míře respektována při návrhu nových zastavitelných ploch, kdy části pozemků, zasahující do této vzdálenosti, jsou vymezeny jako nezastavitelné součásti (zahrady) rozvojových ploch. Jen v několika výjimečných případech je zastavitelné území jako plocha vymezeno i ve vzdálenosti menší než 50 metrů od okraje lesa – vlastní umístění stavby je pak podmíněno vyjádřením dotčeného orgánu k této konkrétní stavbě a to zejména z hlediska skutečné existence lesního porostu a jeho výšky v mýtném věku.

Hlavním cílem vytváření územních systémů ekologické stability krajiny je trvalé zajištění biodiverzity, biologické rozmanitosti, která je definována jako variabilita všech žijících organismů a jejich společenstev a zahrnuje rozmanitost v rámci druhů, mezi druhy a rozmanitost ekosystémů. Podstatou územních systémů ekologické stability je vymezení sítě přírodě blízkých ploch v minimálním územním rozsahu, který už nelze dále snižovat bez ohrožení ekologické stability a biologické rozmanitosti území. Je však zřejmé, že vymezení, ochrana a případné doplňování chybějících částí této sítě je pouze jedním z kroků k trvale udržitelnému využívání krajinného prostoru, protože existence takovéto struktury v území nemůže ekologickou stabilitu ani biodiverzitu zajistit sama o sobě; je pouze jednou z nutných podmínek pro její zajištění. Zákon č. 114/1992 Sb., o ochraně přírody a krajiny, územní systém ekologické stability definuje jako vzájemně propojený soubor přirozených i pozměněných, avšak přírodě blízkých ekosystémů, které udržují přírodní rovnováhu. Vymezení a hodnocení ÚSES patří podle tohoto zákona mezi základní povinnosti při obecné ochraně přírody a provádí ho orgány územního plánování a ochrany přírody ve spolupráci s orgány vodohospodářskými, ochrany zemědělského půdního fondu a státní správy lesního hospodářství. Ochrana systému ekologické stability je povinností všech vlastníků a nájemců pozemků tvořících jeho základ, jeho vytváření je veřejným zájmem, na kterém se podílejí vlastníci pozemků, obce i stát.

Z hlediska územního plánování představují ÚSES jeden z limitů využití území (§2 stavebního zákona), který je třeba při řešení územního plánu respektovat jako jeden z „předpokladů zabezpečení trvalého souladu všech přírodních, civilizačních a kulturních hodnot v území“.

Řešeným územím podle ZÚR Plzeňského kraje není veden žádný z prvků nad-regionální či regionální kostry ekologické stability krajiny. Prvky lokálního systému ÚSES, tj. biocentra a biokoridory, jsou podle předaných podkladů v ÚP Týnec vymezeny pokud to bylo možné podle hranic parcel. Tam, kde nebylo možné vymezení do hranic parcel, jsou hranice prvků ÚSES vymezeny dle existujících linií v území (cesty, vodní toky apod.):

- lokální biocentrum LBC 11589 (kód VPS **U1**) vymezené, funkční
- lokální biokoridor LBK 12640 (**U2**) vymezený, funkční, na severovýchodním okraji řešeného území část k založení
- lokální biokoridor LBK N45 (**U3**) vymezený, funkční
- lokální biocentrum LBC N44 (**U4**) vymezené, funkční
- lokální biokoridor LBK N46 (**U5**) malá část funkční, zbytek k založení
- lokální biocentrum LBC 11672 (**U6**) vymezené, funkční
- lokální biocentrum LBC 11674(**U7**) vymezené, funkční
- lokální biocentrum LBC 11637 (**U8**) vymezené, funkční
- lokální biokoridor LBK 12699 (**U9**) vymezený, funkční
- lokální biokoridor LBK 12694 (**U10**) vymezený, funkční

Takto vymezené prvky ÚSES jsou pak zakresleny v Hlavním výkrese č.1, Koor-dinačním výkrese č.4 a definovány jako veřejně prospěšná opatření ve Výkrese veřejně prospěšných staveb a opatření č.3.

Ochrana kulturních hodnot území je zajišťována především nástroji státní památkové péče (zákon č.20/1987 Sb. o státní památkové péči, v platném znění), který v § 9 ukládá vlastníku nemovitosti povinnost pečovat o zachování kulturní památky, chránit ji před poškozením, znehodnocením nebo odcizením. Pro jakékoli stavební úpravy a zásahy do uvedených památek včetně úprav jejich prostředí je povinností vlastníka objektu podle § 14, odst.1 výše uvedeného zákona vyžádat si předem závazné stanovisko příslušného orgánu státní památkové péče.

V řešeném území se nachází a je respektováno celkem 8 nemovitých kulturních památek, které jsou vyznačené v Koor-dinačním výkrese (zdroj : <http://monumnet.npu.cz>) :

číslo rejstříku	sídlo	část obce	čp.	památka	umístění	IdReg
29457 / 4-3452	Týnec	Loreta		loreta		140835
18498 / 4-3450	Týnec	Rozpáralka		kostel Nanebevzetí P. Marie		129212
33376 / 4-3451	Týnec	Rozpáralka		kaple sv. Jana Nepomuckého - zřícenina	1,5 km S od Týnce v lese V Oborách	145018
33597 / 4-3454	Týnec	Rozpáralka		boží muka	u polní cesty JV od osady Rozpáralka	145249
34853 / 4-3457	Týnec	Rozpáralka		sochy sv. Jana Nepomuckého, P.Marie Immaculaty a krucifix	návří mezi zámekem a kostelem	146592
13809 / 4-3453	Týnec	Týnec	čp.1	zámek	střed obce	123919
100809	Týnec	Týnec	čp.2	zámek starý, tzv. úřednický dům		553863911
10830 / 4-5024	Týnec	Týnec	eč.12	venkovská usedlost	u kostela	120927

V řešeném území došlo již v minulosti k četným archeologickým nálezům památek z období pozdního středověku, samotná obec Týnec je písemnými prameny doložena poprvé již v roce 1227. V ÚP Týnec jsou tedy vymezeny podle předaných podkladů (ÚAP ORP Klatovy) plochy s archeologickými nálezy, tzn. území s povinností provedení záchranného archeologického průzkumu. Při vypracování jednotlivých projektů ve vymezeném území je nutno vycházet z ustanovení § 22 a § 23 zmíněného zákona a respektovat následující podmínky :

- a) při všech zásazích do stávajícího terénu v intravilánu i extravilánu obcí je třeba provést archeologický výzkum a to formou stavebního dohledu nebo záchranného výzkumu. Tento bude podle povahy akce a podle dohody se stavebníkem proveden buď předem nebo současně se stavbou (liniové stavby hlubší 50cm, vodohospodářské stavby, rekultivace a všechny pozemní stavby nad 100m² zastavěné plochy mimo historické jádro obce).
- b) v historickém jádru obce je nutno záchranný archeologický výzkum provést při každém zásahu do terénu, současně je třeba zachovat jeho historický půdorys včetně uličních čar a komunikací.
- c) u konkrétních akcí je potřeba vyžádat si předem vyjádření Okresního muzea v Klatovech a závazné stanovisko příslušného orgánu státní památkové péče.

Provozy zemědělské živočišné výroby v řešeném území, hřbitov ani ČOV nemají vyhlášena pásma hygienické ochrany (viz ÚAP). V těchto případech i při případné nové výstavbě výrobního nebo zemědělského charakteru platí, že pásma hygienické ochrany nesmí přesahovat hranice vlastního areálu, tato pásma by měla být vyprojektována a následně vyhlášena. Pro novou výstavbu výrobního či zemědělského charakteru, případně i smíšenou výstavbu, je-li její součástí drobná výrobní aktivita, služby apod. jednoznačně platí povinnost prokázat předem vliv stavby na životní prostředí. Z hlediska ochrany sídelního útvaru před negativními vlivy to v praxi znamená zajistit již při přípravě investice zpracování projektu PHO a technických opatření, která minimalizují případné negativní vlivy na okolní zástavbu.

Z hlediska zabezpečení zájmů ochrany ovzduší budou respektovány požadavky na ochranu ovzduší a k zabezpečení jeho odpovídající kvality v souladu s emisními limity, emisním stropem a programy snižování emisí znečišťujících látek dle §17 odst.1 písm.a) zákona č.86/2002 Sb. a jeho prováděcích vyhlášek, budou též respektována příslušná ustanovení zákona č.458/2000 Sb., v platném znění.

Způsob zneškodňování domovního a směsného odpadu a odpadu z veřejných prostranství v řešeném území probíhá v souladu se zákonem č.185/2001 Sb. o odpadech a o změně některých dalších zákonů ve znění pozdějších předpisů a souvisejícími předpisy. Provádí se shromažďování odpadu do určených nádob s odvozem směsného odpadu na regionální skládku a dále separovaný sběr odpadu s umístěním kontejnerů na veřejných prostranstvích. Nebezpečný odpad zneškodňuje min. 2x ročně k tomu oprávněná firma a ukládá ho mimo řešené území na k tomu určenou skládku nebezpečných odpadů. Koncepce nakládání s odpady bude v území zachována, s ohledem na umístění v blízkosti města Klatovy nebude budován sběrný dvůr ani jiná zařízení v katastru obce. V řešeném území nebyly registrovány větší divoké skládky v území, v případě jejich nahodilého vzniku jsou Obecním úřadem evidovány a postupně podle potřeby likvidovány.

Na území obce nejsou zařízení obrany státu.

V řešeném území je zřízen obecní rozhlas a jeho slyšitelnost je vyhovující. .

V řešeném území se nenacházejí objekty skladující nebezpečné látky, nejsou zde vymezeny zóny havarijního plánování.

Z hlediska ukrytí obyvatelstva se nepředpokládá v obci ani v rozvojových lokalitách s budováním účelových zařízení civilní ochrany, ukrytí obyvatelstva bude řešeno v rámci vlastních objektů (k tomu upravené sklepní prostory apod.).

Pro případ evakuace osob se předpokládá jejich příjem např. v budově zámku.

Materiál civilní ochrany se v řešeném území neskladuje, aktuálně je uložen v centrálním skladu v Klatovech.

V řešeném území není vymezeno záplavové území, s ohledem na charakter toků není předpoklad průchodu průlomové vlny.

Nouzové zásobování vodou v případě havárie či kontaminace vodních zdrojů bude řešeno cisternami, případně distribucí balené vody.

Pro nově navrhované plochy bude zabezpečena požární voda v množství stanoveném ČSN 730873 z veřejného vodovodu, případně ze stávajících vodních nádrží v území.

Koncové komunikace budou vybaveny točnými, které musí splňovat požadavky na možnost otáčení požární techniky dle vyhlášky č.23/2008 Sb.

Nebezpečné odpady jsou shromažďovány a likvidovány minimálně 2x ročně, nepředpokládá se umístění zařízení pro dekontaminaci osob, zvířat ani techniky.

Obec Týnec má vlastní hřbitov pro zajištění pohřebních služeb.

Doprava

Hlavní komunikační osou obce i celého řešeného území je silnice III/19124, která je vlastně spojnicí mezi silnicí I/27 (Plzeň – Železná Ruda) a silnicí II/191 (Klatovy – Nýrsko - Železná Ruda). Její vedení, a to i přes některé neodpovídající poloměry směrových oblouků (zejména v obci), je možno považovat za stabilizované a to především s ohledem na její současné i předpokládané dopravní zatížení.

Ještě menší dopravní význam mají další silnice III. třídy, které jsou na ni v prostoru obce připojeny. Je to především silnice III/19126 Horní Lhota - Týnec, která je ukončena v obci Horní Lhota a dále na ni navazuje pouze místní komunikace, která zpřístupňuje osadu Loučany. Další jsou silnice III/19123 Týnec - Vacovy - Dolní Lhota (křižovatka II/191) a silnice III/19125 Týnec - Javor. Vedení silnic III. tříd a jejich šířkové uspořádání vychází z jejich dopravnímu významu a je silně ovlivněno konfigurací terénu. V ÚP Týnec se nenavrhují směrové úpravy silnic III. tříd nad rámec vymezených pozemků, předpokládají se pouze postupné úpravy jejich šířkového uspořádání na výhledovou kategorii S 7,5 a doplnění chybějících úseků chodníků na jejich průtazích zastavěným územím.

Na základní komunikační systém, tvořený silnicemi III. třídy, jsou napojeny obslužné místní komunikace, které umožňují přímou obsluhu jednotlivých objektů. Vedení stávajících komunikací je dlouhodobě stabilizováno a jejich šířkové uspořádání vyplývá z omezení vyvolaných stávající zástavbou. V ÚP Týnec nejsou navrhovány žádné nové místní komunikace, pokud tyto budou vymezeny v rámci rozvojových ploch, budou navrhovány jako obousměrné dvoupruhové s šířkou jízdního pruhu 3,0 metru a alespoň jednostranným chodníkem. U vysloveně přístupových komunikací s délkovým omezením je přípustná i kategorie jednopruhových obousměrných komunikací s výhybnami a chodníkem jednostranným.

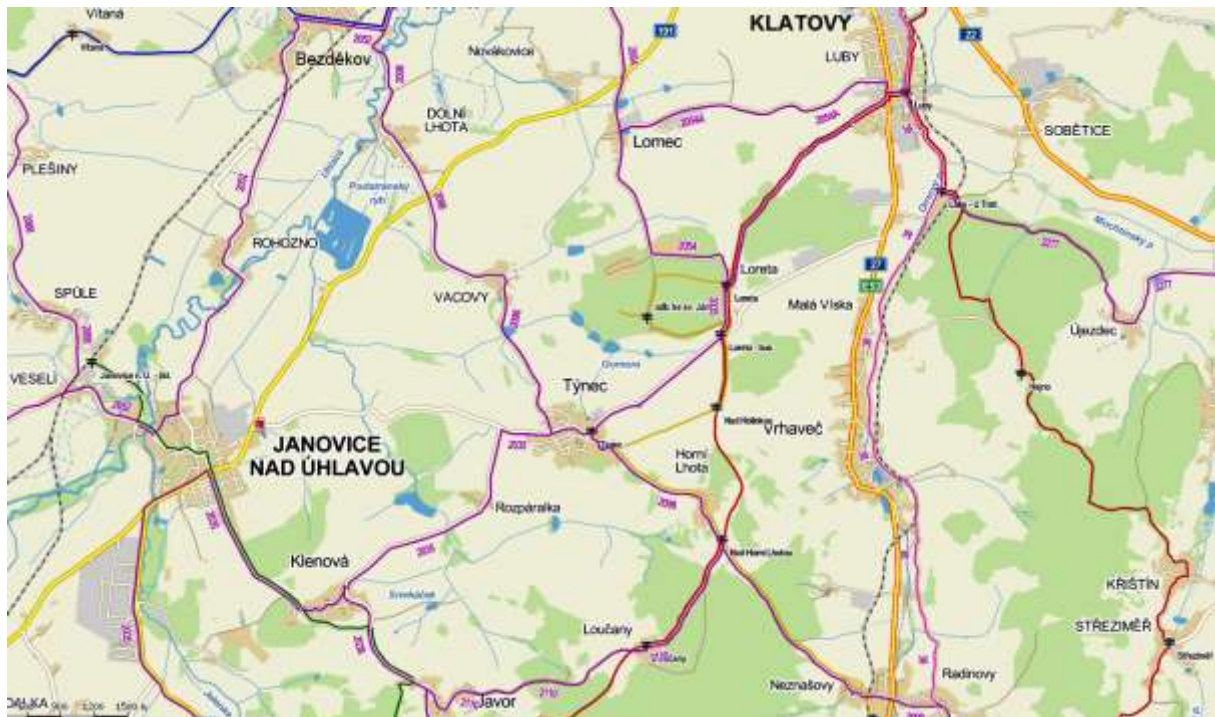
Na systém obslužných komunikací navazují ostatní cesty či účelové komunikace převážně zemědělského charakteru zároveň zajišťující prostupnost krajiny. Jejich vedení je možno považovat za stabilizované, stávající síť je dostatečná a není nutno ji doplňovat, pouze současné šířkové uspořádání (jednopruhové obousměrné) je nutno dle potřeby doplnit o výhybny.

Odstavování vozidel je nutno v souladu s příslušnými předpisy a vzhledem k typu zástavby i nadále uspokojovat v rámci vlastních objektů a pozemků. Možnosti krátkodobého parkování jsou značně omezené a jsou vlastně možné jen v odstavných pruzích místních komunikací nebo u jednotlivých objektů vybavenosti vč. hřbitova. Pro pokrytí dalších potřeb budou navrženy další parkovací možnosti v rozvojných plochách, což bude prokázáno při zpracování územních studií.

Hromadná doprava bude i nadále zajišťována autobusovými linkami a obsluha území bude zajištěna ze zastávek Loreta - rozcestí, Týnec - náves, Týnec - točna a Rozpáralka. Umístění zastávek plně pokrývá svými docházkovými vzdálenostmi zastavěné území obce, proto se u hromadné autobusové dopravy se nepředpokládají žádné změny, pro stávající autobusové zastávky se v rámci údržby postupně provádí úprava na normové hodnoty.

Řešeným územím jsou vedeny značené turistické trasy – dálková (červená) Klatovy – Železná Ruda a na ní napojená místní (žlutá) Loreta - Týnec - Neznašovy.

V Týnci se křižují cyklotrasy č.2035 Klatovy – Janovice nad Úhlavou - Oldřichovice, ze které ještě z Lorety odbočuje trasa č.2054 přes Beňovy do Klatov, s cyklotrasou č.2098 Neznašovy – Bezděkov :



Pro potřeby pěší a cyklistické dopravy turistického charakteru je možno i nadále využívat stávající minimálně dopravně zatížené silnice III. třídy a místní či polní účelové cesty.

Ostatní druhy dopravy ani žádná jiná doprovodná zařízení dopravy se v řešeném území nevyskytují a ani se s jejich umístěním nepočítá. S ohledem na minimální dopravní zatížení silnic III. třídy jsou dopady ze silniční dopravy na zástavbu obce minimální a nevyžadují tedy žádná technická opatření.

V ÚP Týnec jsou vyznačena a respektována ochranná pásma silnic (Koordináční výkres č.4), které mimo zastavěné území dosahují do vzdálenosti 15 metrů od jejich osy.

Technické vybavení území

Vodní toky a vodní plochy, záplavová území

Řešené území spadá do povodí řeky Úhlavy, dílčího povodí Kosmoukovského potoka (číslo hydrologického pořadí 1-10-03-031). Drobné místní vodní toky se nacházejí mimo zastavěná území řešených sídel. Týnecký potok, pravobřežní přítok Kosmoukovského potoka, pramení na jihozápadním okraji zástavby sídla Horní Lhota a prochází cca 550 m od jižního okraje zástavby Týnce. Na severním okraji zástavby Týnce pramení bezejmenný vodní tok, který tvoří pravobřežní přítok Kosmoukovského potoka. Nacházejí se na něm tři drobné vodní nádrže Gomora, Bašta a Vacovský rybník. Jiné významnější vodní plochy se v řešeném území nevyskytují. Těsně za hranicí řešeného území západně od sídla Rozpáralka se na Kosmoukovském potoce nachází rybník Kosmouk.

Drobné vodní toky v řešeném území nemají stanovené záplavové území a neohrožují zástavbu záplavami.

Ochrana vodních zdrojů

Do řešeného území nezasahuje žádná Chráněná oblast přirozené akumulace vod (CHOPAV) a nenacházejí se zde rozsáhlejší ochranná pásma vodních zdrojů. Severovýchodně od zastavěného území Týnce se nacházejí tři vodní zdroje s ochrannými pásmy 1. stupně vymezenými oplocením pozemku.

Řešené území patří mezi zranitelné oblasti dle vyhl. č. 103/2003 Sb.

V menších sídlech (Horní Lhota, Loreta, Rozpáralka) se nachází větší množství individuálních vodních zdrojů, proto je nutno věnovat při využívání území ochraně podzemních vod zvýšenou pozornost.

Zásobování pitnou vodou

Obec Týnec je v současné době zásobována z větší části pitnou vodou z veřejného vodovodu, který vlastní obec a provozují Šumavské vodovody a kanalizace a.s.. Zbytek obyvatel je zásoben z domovních studní.

Jako zdroj vody veřejného vodovodu slouží prameniště situované severovýchodně od obce. Vrtů HV1 a HV102 se v současné době využívají, pramenní jímka a vrt HV2 se nevyužívají. Vrt HV1 má vydatnost 0,38 l/s, vrt HV2 – 0,39 l/s, vrt HV102 – 1,0 l/s a pramenní jímka 0,61 l/s. Kvalita vody ze současných vodních zdrojů vyhovuje. Voda je z vrtů dopravována dvěma samostatnými výtlačnými řady do čerpací stanice, kde dochází k hygienickému zabezpečení vody. Z čerpací stanice se pitná voda čerpá do VDJ Týnec 2 × 100 m³ (562,14/559,72 m n.m.), ze kterého je obec gravitačně zásobena pitnou vodou. V části obce, která má nadmořskou výšku pod 500 mmetrů, mají jednotliví odběratelé nainstalovány redukční ventily tlaku. Společný redukční ventil pro nižší tlakové pásmo nebyl nainstalován z důvodu zokruhování řady.

Koncepce řešení zásobování pitnou vodou se nebude v návrhovém období měnit, tzn. zásobování obce Týnec z místního vodovodu se zdroji HV1 a HV102 a s vodojemem Týnec zůstane zachováno. Nově navrženo je pouze prodloužení vodovodního řadu napojeného ze stávající sítě k zásobování zastavitelných ploch Z9, Z10, Z11 a přestavbové plochy P7. Zásobování pitnou vodou v ostatních sídlech (Horní Lhota, Loreta a Rozpáralka) zůstane individuální formou z domovních studní.

V Plánu rozvoje vodovodů a kanalizací Plzeňského kraje (PRVKPK) je po roce 2015 uveden záměr na napojení vodovodní sítě Týnce přivaděčem ze skupinového vodovodu Nýrsko. Obec s tímto navrhovaným řešením v dohledné době nepočítá, proto není v návrhu územního plánu zahrnuto.

Bilance potřeb pitné vody v rozvojových plochách je uvedena v následující tabulce, uvedené zvýšení potřeby vody je v kapacitních možnostech stávající vodovodní sítě. Výpočty vycházejí z těchto údajů a předpokladů :

- specifická potřeba pitné vody bydlení : 150 l . os-1 . den-1
- koeficient denní nerovnoměrnosti kd : 1,35
- koeficient hodinové nerovnoměrnosti kh : 1,80
- u rodinných domů se předpokládá průměrné obsazení 4 obyvatel
- u objektů ve smíšeném obytném území je počítáno s ekvivalentem 8 osob

Bilance potřeb pitné vody dle jednotlivých rozvojových ploch

Lokalita	Počet			Průměrná denní potřeba [m ³ /d]	Max. denní potřeba [m ³ /d]	Max. hodinová potřeba [l/s]
	obyv. (zam.)	RD	smíš. objektů			
Plochy zastavitelné						
Z1	24	6		3,6	4,9	0,10
Z2	24	6		3,6	4,9	0,10
Z3	24	6		3,6	4,9	0,10
Z4	8	2		1,2	1,6	0,03
Z5	4	1		0,6	0,8	0,02
Z6	16	4		2,4	3,2	0,07
Z7	4	1		0,6	0,8	0,02
Z8	20	5		3,0	4,1	0,08
Z9	12	3		1,8	2,4	0,05
Z10	4	1		0,6	0,8	0,02
Z11	4	1		0,6	0,8	0,02
Z12	8	2		1,2	1,6	0,03
Z13	12	3		1,8	2,4	0,05
Plochy přestavby						
P1	24	6		3,6	4,9	0,10
P2	8	2		1,2	1,6	0,03
P3	4	1		0,6	0,8	0,02
P4	8	2		1,2	1,6	0,03
P5	4	1		0,6	0,8	0,02
P6	4	1		0,6	0,8	0,02
P7	4	1		0,6	0,8	0,02
P8	4	1		0,6	0,8	0,02
P9	32		4	4,8	6,5	0,14
P10	16		2	2,4	3,2	0,07
P11	8	2		1,2	1,6	0,03
P12	4	1		0,6	0,8	0,02
Řešené území celkem	284	59	6	42,6	57,5	1,20

Kanalizace

Obec Týnec má vybudovanou oddílnou kanalizační síť, odpadní vody jsou splaškovou kanalizací odváděny na stávající čistírnu odpadních vod, umístěnou na severním okraji řešeného území při silnici na Vacovy. Kanalizační síť a ČOV provozují Šumavské vodovody a kanalizace a.s..

ČOV tvoří dvě linky aktivační čistírny s nitrifikací typu BC 90-B s kapacitou 127,5 m³/den, BSK₅ = 66 kg/den, což odpovídá počtu 1100 EO. Odpadní voda prochází nejprve přes ručně stírané česle a rozdělovací komoru do aktivačního prostoru. V aktivační nádrži o objemu 178 m³ probíhá za přítomnosti aerobních organismů a silného okysličení odpadní vody biochemická oxidace organických látek a jejich postupná mineralizace. Z aktivačního prostoru odtéká odpadní voda do dosazovací nádrže o objemu 42 m³, kde dochází k vyloučení vzduchu z odpadní vody a odstranění plovoucích nečistot a tuků. Vyčištěná odpadní voda z dosazovací nádrže odtéká přes měrný žlab do občasné vodoteče, která je pravostranným přítokem Kosmoukovského potoka. Kal z aktivačního prostoru je odčerpáván kalovým čerpadlem do kalové uskladňovací nádrže. Odtud je následně kal přepravován na ČOV v Klatovech. Tamtéž jsou vyváženy i bezodtoké jímky, které se v obci rovněž stále vyskytují. Část těchto jímek je vyvážena na okolní zemědělsky obhospodařované pozemky.

Splašková kanalizační síť již byla realizována na celém zastavěném území Týnce, z něhož je možné gravitační svedení odpadních vod do ČOV.

Dešťové vody jsou částečně odváděny dešťovou kanalizací, kterou provozuje obec, a částečně systémem příkopů, struh a propustků na terén.

Základní koncepce odkanalizování území oddílnou splaškovou kanalizační sítí na stávající obecní ČOV Týnec se v návrhu územního plánu nemění. Nově je navržena pouze nová větev splaškové kanalizace v jihozápadní části obce sloužící k odkanalizování zastavitelných ploch Z9, Z10, Z11 a přestavbové plochy P7. V souladu s PRVKPK je v územním plánu navrženo odkanalizování severovýchodní části zastavěného území, odkud nelze odpadní vody gravitačně napojit na stávající ČOV. Odkanalizování je zde navrženo prostřednictvím splaškové stoky svedené do navrhované čerpací stanice odpadních vod, z níž bude vedeno výtlačné potrubí do nejbližší koncové šachty stávající gravitační splaškové sítě.

Bilance produkce splaškových odpadních vod v rozvojových plochách je uvedena v následující tabulce uvedené zvýšení produkce odpadních vod je v kapacitních možnostech stávající kanalizační sítě. Výpočty vycházejí ze stejných údajů a předpokladů jako výpočty potřeb pitné vody, součinitel hodinové nerovnoměrnosti odtoku splaškových vod je uvažován hodnotou 5,0.

Bilance produkce odpadních vod dle jednotlivých rozvojových ploch

Lokalita	Počet			max. produkce splašků [l/s]
	obyv. (zam.)	RD	smíř. objektů	
Zastavitelné plochy				
Z1	24	6		0,21
Z2	24	6		0,21
Z3	24	6		0,21
Z4	8	2		0,07
Z5	4	1		0,03
Z6	16	4		0,14
Z7	4	1		0,03
Z8	20	5		0,17
Z9	12	3		0,10

Z10	4	1		0,03
Z11	4	1		0,03
Z12	8	2		0,07
Z13	12	3		0,10
Plochy přestavby				
P1	24	6		0,21
P2	8	2		0,07
P3	4	1		0,03
P4	8	2		0,07
P5	4	1		0,03
P6	4	1		0,03
P7	4	1		0,03
P8	4	1		0,03
P9	32		4	0,28
P10	16		2	0,14
P11	8	2		0,07
P12	4	1		0,03
Řešené území - celkem	284	59	6	2,47

Energetika

Jediným energetickým médiem v řešeném území je elektrická energie, obec nebyla plynofikována a s její plynofikací se nepočítá ani v budoucnu. K vytápění objektů je využíváno pevných paliv, elektrické energie nebo plynu ze zásobníků na kapalný plyn. V návrhu se doporučuje orientace na vytápění objektů prostřednictvím kotlů na biomasu (dřevo), plyn, popř. tepelných čerpadel.

Zásobování elektrickou energií

Podél západního okraje zastavěného území Týnce prochází řešeným územím stávající trasa dvojitého vedení VVN 110 kV, která je i se svým ochranným pásmem v územním plánu respektována.

Řešené území je zásobováno elektrickou energií ze sítě VN 22 kV. Severovýchodně od Týnce prochází řešeným územím distribuční větev nadzemního vedení VN 22 kV, z níž jsou napojeny přípojnými větvemi jednotlivé trafostanice 22/0,4 kV sloužící k distribuci elektrické energie do sítě NN. V řešeném území se nachází celkem 7 trafostanic, z toho 6 distribučních a jedna odběratelská. Z distribučních trafostanic slouží tři (TS1 – TS 3) k zásobování zastavěného území Týnce, stanice TS4 k napojení lokality Horní Lhota, TS5 pro lokalitu Rozpáralka a TS6 pro zástavbu v místní části Loreta. Odběratelská trafostanice TS7 je umístěna u areálu bývalých muničních skladů. Trafostanice jsou převážně provedeny jako stožárové nebo sloupové (stanice TS1 je zděná), z trafostanic jsou provedeny rozvody NN k jednotlivým objektům. Trafostanice TS3 se nachází na hranici obytných parcel a svým ochranným pásmem do nich výrazně zasahuje. Stanice je napojena kabelovým příívodem ze stávajícího kabelového svodu umístěného u silniční komunikace.

Základní koncepce řešení zásobování území elektrickou energií se v návrhu nemění. Počet stávajících trafostanic je v řešeném území dostatečný a jejich rozmístění odpovídá místům se zvýšenou koncentrací stávajících i navrhované zástavby, případné deficity v budoucnu budou řešeny zvýšením výkonu ve stávajících trafostanicích a v návrhu ÚP Týnec se tudíž neprojeví.

Navrhované změny se týkají stávajícího nadzemního vedení (přívodní vedení ke kabelovému svodu k TS3) zasahujícího do zastavitelné plochy Z6 a stávající obytné plochy severně od Z6. V územním plánu je navrženo zrušení nadzemní části stávajícího přípojného vedení k TS3 a jeho nahrazení kabelovým přívodem. Nová navrhovaná kabelová trasa bude napojena z kabelového svodu, který je navrženo v místě, kde vstupuje přívodní nadzemní vedení VN 22 kV od severovýchodu do zastavěného území Týnce. Z kabelového svodu bude veden kabelový přívod VN 22 kV podél komunikace až k místu stávajícího kabelového svodu, kde bude napojen na kabel vedoucí k TS3.

Stávající i navrhované trasy vedení VN jsou zakresleny včetně trafostanic a ochranných pásem v grafické příloze.

Bilance potřeb elektrické energie dle jednotlivých rozvojových ploch

Lokalita	Počet			instalovaný výkon [kW]	soudobý výkon [kW]
	obyv. (zam.)	RD	smiš. objektů		
Zastavitelné plochy					
Z1	24	6		102	61
Z2	24	6		102	61
Z3	24	6		102	61
Z4	8	2		34	20
Z5	4	1		17	10
Z6	16	4		68	41
Z7	4	1		17	10
Z8	20	5		85	51
Z9	12	3		51	31
Z10	4	1		17	10
Z11	4	1		17	10
Z12	8	2		34	20
Z13	12	3		51	31
Plochy přestavby				0	0
P1	24	6		102	61
P2	8	2		34	20
P3	4	1		17	10
P4	8	2		34	20
P5	4	1		17	10
P6	4	1		17	10
P7	4	1		17	10
P8	4	1		17	10
P9	32		4	136	82
P10	16		2	68	41
P11	8	2		34	20
P12	4	1		17	10
Řešené území - celkem	284	59	6	1 207	724

Bilance potřeb elektrické energie v rozvojových plochách uvedená v tabulce vychází z těchto údajů a předpokladů:

- specifický příkon pro rodinný dům	:	17 kW
- specifický příkon pro objekt smíšené funkce	:	34 kW
- součinitel soudobosti	:	0,6

Spoje

Ve stávajícím zastavěném území je napojení na místní telefonní síť stabilizováno. Napojení rozvojových ploch na místní telefonní síť bude provedeno ze stávající sítě dle podmínek stanovených provozovatelem, u nově navrhované zástavby ve větších rozvojových plochách je počítáno s ukládáním kabelových rozvodů MTS v rámci nově realizovaných obslužných komunikací.

Příjem rozhlasových a televizních signálů je na většině území vyhovující, vzhledem k rozmanité terénní konfiguraci je však značně proměnlivý.

e) Základní informace o výsledcích vyhodnocení vlivů na udržitelný rozvoj území včetně výsledků vyhodnocení vlivů na životní prostředí

Z hlediska posuzování vlivů koncepce na životní prostředí dle §10i, odst.3 zákona č. 100/2001 Sb., o posuzování vlivů na životní prostředí a o změně některých souvisejících zákonů (zákon o posuzování vlivů na životní prostředí), ve znění pozdějších předpisů, bylo k návrhu Zadání ÚP Týnec dne 19.12.2011 vydáno odborem životního prostředí Krajského úřadu Plzeňského kraje stanovisko č.j. ŽP/1254/11, kde je konstatováno, že „nepožaduje zpracování vyhodnocení vlivů územního plánu Týnec z hlediska vlivů na životní prostředí“.

Odbor životního prostředí Krajského úřadu Plzeňského kraje zároveň svým výše uvedeným stanoviskem vyloučil významný vliv ÚP Týnec na evropsky významné lokality a ptačí oblasti.

Z hlediska výskytu zvláště chráněných druhů rostlin a živočichů pak upozorňuje na nezbytný souhlas ke stavební činnosti, terénním a vodohospodářským úpravám, k použití chemických prostředků a ke změnám kultury v ochranném pásmu přírodní památky Loreta. Tento požadavek byl při zpracování zohledněn a je zapracován mimo jiné v podmínkách zastavitelnosti předmětných ploch a dále v podmíněnosti využití dotčených ploch (Z3) zpracováním a schválením územní studie zejména z hlediska dopadu zástavby na krajinný ráz.

f) Vyhodnocení předpokládaných důsledků navrhovaného řešení na zemědělský půdní fond a pozemky určené k plnění funkce lesa

Návrh ÚP Týnec předpokládá zábor zemědělské půdy v k.ú. Týnec u Janovic nad Úhlavou, o výměře 6,0469 ha a v k.ú. Horní Lhota u Klatov, o výměře 0,6866 ha, což je celkem 6,7335 ha.

Na vývoj půd v zájmovém území měl hlavní vliv reliéf terénu, půdotvorný substrát a klimatické poměry. Půdy v zájmovém území jsou popsány bonitovanými půdně ekologickými jednotkami (dále BPEJ).

Vlastnosti BPEJ jsou vyjádřeny pětímístným číselným kódem. První číslo v kódu BPEJ charakterizuje klimatický region, druhé dvojčíslí charakterizuje hlavní půdní jednotky a poslední dvojčíslí charakterizuje kombinaci sklonitosti a expozice, přičemž poslední číslo charakterizuje skeletovitost a hloubku půdy.

Rozvojem území plánovaným v návrhu ÚP jsou postiženy půdy těchto BPEJ:

5.29.01	5.47.52	7.29.44
5.29.04	5.50.11	7.32.14
5.29.11	5.50.14	7.37.56
5.32.14	5.73.11	7.50.11
5.37.16	7.29.14	7.68.11

Jedná se o půdy následujících charakteristik:

Charakteristika klimatických regionů

5 – klimatický region MT2 – mírně teplý, mírně vlhký

7 – klimatický region MT4 – mírně teplý, vlhký

Charakteristiky hlavních půdních jednotek

29 – Kambizemě modální eubazické až mezobazické včetně slabě oglejených variet, na rulách, svorech, fylitech, popřípadě žulách, středně těžké až středně těžké lehčí, bez skeletu až středně skeletovité, s převažujícími dobrými vláhovými poměry.

32 - Kambizemě modální eubazické až mezobazické na hrubých zvětralinách, propustných, minerálně chudých substrátech, žulách, syenitech, granodioritech, méně ortorulách, středně těžké lehčí s vyšším obsahem grusu, vláhově příznivější ve vlhčím klimatu.

37 – Kambizemě litické, kambizemě modální, kambizemě rankerové a rankery modální na pevných substrátech bez rozlišení, v podorniči od 30 cm silně skeletovité nebo s pevnou horninou, slabě až středně skeletovité, v ornici středně těžké lehčí až lehké, převážně výsušné, závislé na srážkách.

47 – Pseudogleje modální, pseudogleje luvické, kambizemě oglejené na svahových (polygenetických) hlínách, středně těžké, ve spodině těžší až středně skeletovité, se sklonem k dočasnému zamokření.

50 – Kambizemě oglejené a pseudogleje modální na žulách, rulách a jiných pevných horninách (které nejsou v HPJ 48,49), středně těžké lehčí až středně těžké, slabě až středně skeletovité, se sklonem k dočasnému zamokření.

68 - Gleje modální i modální zrašelinělé, gleje histické, černice glejové zrašelinělé na nivních uloženinách v okolí menších vodních toků, půdy úzkých depresí včetně svahů, obtížně vymezitelné, středně těžké až velmi těžké, nepříznivý vodní režim.

73 – Kambizemě oglejené, pseudogleje glejové i hydroeluviální, gleje hydroeluviální i povrchové, nacházející se ve svahových polohách, zpravidla zamokřené s výskytem svahových pramenišť, středně těžké až velmi těžké, až středně skeletovité.

Charakteristiky sklonitosti a expozice (čtvrté číslo kódu BPEJ)

0 – úplná rovina až rovina se všesměrnou expozicí

1 – mírný sklon (3-7°) se všesměrnou expozicí

4 – střední sklon (7-12°) s jižní (jihozápadní až jihovýchodní) expozicí

5 – střední sklon (7-12°) se severní expozicí (severozápad až severovýchod)

Charakteristiky skeletovitosti a hloubky půdy (pátá číslice kódu BPEJ)

1 – bezskeletovitá, s příměsí, slabě skeletovitá, hluboká, středně hluboká

2 – slabě skeletovitá, hluboká

3 – středně skeletovitá, hluboká

4 – středně skeletovitá, hluboká, středně hluboká

5 – slabě skeletovitá, mělká 6 – středně skeletovitá, mělká

Půdy jsou podle BPEJ dle vyhlášky MŽP č. 48/2011 Sb. o stanovení tříd ochrany, rozděleny do pěti tříd ochrany zemědělské půdy.

Půdy uvažované v územním plánu k rozvoji obce jsou tvořeny půdami ve II. až V. třídě ochrany. Zábory půd II. třídy ochrany tvoří plochy pro bydlení a činí 12,8 % celkové výměry záborů. Další třídy ochrany činí v celkové ploše záborů: III. třída – 25,8 %, IV. třída – 10,7 % a V. třída – 50,7 %.

Při zpracování ÚP Týnec byly respektovány podmínky ochrany ZPF, vyplývající ze zákona ČNR č. 334/1992Sb. o ochraně ZPF a vyhlášky MŽP č.13/1994 Sb. ve znění pozdějších úprav, kterými se upravují některé podrobnosti ochrany ZPF.

Urbanistický návrh respektuje zásadu, aby plánovaná zástavba byla navrhována zejména uvnitř zastavěného území či na plochách ostatních a dále je rozvoj sídla umístěn na plochy, navazující na stávající zástavbu. Nově navrhované rozvojové plochy neovlivňují významně organizaci zemědělského půdního fondu.

Vyhodnocení záboru ZPF je zpracováno dle společného metodického doporučení Odboru územního plánování MMR a Odboru ochrany horninového a půdního prostředí MŽP „Vyhodnocení předpokládaných důsledků navrhovaného řešení na zemědělský půdní fond v územním plánu“ vydaného Ministerstvem pro místní rozvoj ČR, Ministerstvem životního prostředí ČR a Ústavem územního rozvoje 2011. Dle tohoto metodického pokynu se v zastavěném území nevyhodnocuje zábor do výměry 2 000 m² a plochy pro bydlení. Vyhodnocovány nejsou též plochy přestavby.

Zábory ZPF jsou vyznačeny v grafické části, kde je též zakreslena hranice současně zastavěného území, která vymezuje hranici zastavěného území obce podle platných předpisů.

V následující tabulce j „Vyhodnocení předpokládaných důsledků navrhovaného řešení na zemědělský půdní fond“ jsou rozděleny zábory ZPF dle čísla (označení) lokality a plánovaného využití ploch :

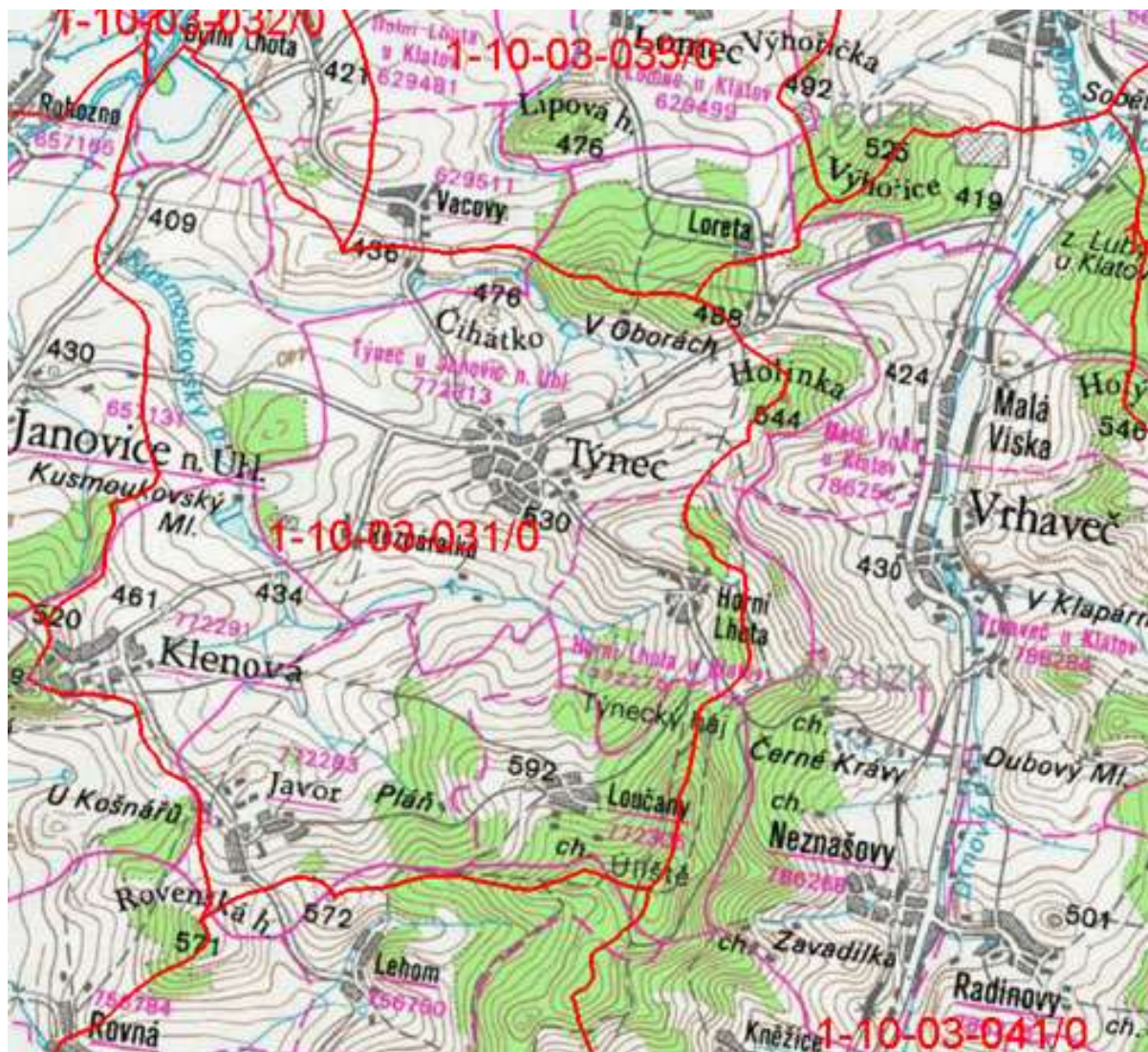
číslo lokality	Způsob využití plochy	Celkový zábor ZPF [ha]	Zábor ZPF podle jednotlivých kultur [ha]						Zábor ZPF podle tříd ochrany [ha]					Investice do půdy	%
			orná půda	chmelnice	vinice	zahrady	ovocné sady	trvalé travní porosty	I.	II.	III.	IV.	V.		
Katastrální území: Týnec u Janovic nad Úhlavou															
Z1	Plochy bydlení v rodinných domech	1,0055	1,0055							0,0371	0,9684				16,63
Z2	Plochy bydlení v rodinných domech	0,7325	0,7325							0,7208	0,0043	0,0074			12,11
Z3	Plochy bydlení v rodinných domech	0,8042	0,8042							0,0887		0,7155			13,30
Z4	Plochy bydlení - venkovské	0,2553	0,2553								0,2553				4,22
Z5	Plochy bydlení v rodinných domech	0,2108						0,2108					0,2108		3,49
Z6	Plochy bydlení v rodinných domech	0,3087	0,3087										0,3087		5,11
Z7	Plochy bydlení v rodinných domech	0,1329						0,1329					0,1329		2,20
Z8	Plochy bydlení v rodinných domech	0,4491						0,4491					0,4491		7,43
Z9	Plochy bydlení v rodinných domech	0,2871				0,2871							0,2871		4,75
Z10	Plochy bydlení v rodinných domech	0,0957				0,0957							0,0957		1,58
Z11	Plochy bydlení v rodinných domech	0,8736	0,8736										0,8736		14,45
Z12	Plochy bydlení - venkovské	0,3013						0,3013		0,0160	0,2727		0,0126		4,98
Plochy bydlení celkem		5,4567	3,9798	0,0000	0,0000	0,3828	0,0000	1,0941	0,0000	0,8626	1,5007	0,7229	2,3705	0,0000	90,24
P9	Plochy smíšené	0,3571				0,3571							0,3571		5,91
P10	Plochy smíšené	0,2331				0,2331					0,2331				3,85
Plochy smíšené obytné celkem		0,5902	0,0000	0,0000	0,0000	0,5902	0,0000	0,0000	0,0000	0,0000	0,2331	0,0000	0,3571	0,0000	9,76
ZÁBOR ZPF CELKEM		6,0469	3,9798	0,0000	0,0000	0,9730	0,0000	1,0941	0,0000	0,8626	1,7338	0,7229	2,7276	0,0000	100,0
%		100,00	65,82	0,00	0,00	16,09	0,00	18,09	0,00	14,27	28,67	11,95	45,11		
Katastrální území: Horní Lhota u Klatov															
Z13	Plochy bydlení - venkovské	0,6866				0,6866							0,6866		100,0
Plochy bydlení celkem		0,6866	0,0000	0,0000	0,0000	0,6866	0,0000	0,0000	0,0000	0,0000	0,0000	0,0000	0,6866	0,0000	100,0
ZÁBOR ZPF CELKEM		0,6866	0,0000	0,0000	0,0000	0,6866	0,0000	0,0000	0,0000	0,0000	0,0000	0,0000	0,6866	0,0000	100,0
%		100,00	0,00	0,00	0,00	100,00	0,00	0,00	0,00	0,00	0,00	0,00	100,00		

číslo lokality	Způsob využití plochy	Celkový zábor ZPF [ha]	Zábor ZPF podle jednotlivých kultur [ha]						Zábor ZPF podle tříd ochrany [ha]					Investice do půdy	%
			orná půda	chmelnice	vinice	zahrady	ovocné sady	trvalé travní porosty	I.	II.	III.	IV.	V.		
Obec Týnec celkem															
	k.ú. Týnec u Janovic nad Úhlavou	5,4567	3,9798	0,0000	0,0000	0,3828	0,0000	1,0941	0,0000	0,8626	1,5007	0,7229	2,3705	0,0000	81,04
	k.ú. Horní Lhota u Klatov	0,6866	0,0000	0,0000	0,0000	0,6866	0,0000	0,0000	0,0000	0,0000	0,0000	0,0000	0,6866	0,0000	10,20
Plochy bydlení celkem		6,1433	3,9798	0,0000	0,0000	1,0694	0,0000	1,0941	0,0000	0,8626	1,5007	0,7229	3,0571	0,0000	91,23
	k.ú. Týnec u Janovic nad Úhlavou	0,5902	0,0000	0,0000	0,0000	0,5902	0,0000	0,0000	0,0000	0,0000	0,2331	0,0000	0,3571	0,0000	8,77
Plochy smíšené obytné celkem		0,5902	0,0000	0,0000	0,0000	0,5902	0,0000	0,0000	0,0000	0,0000	0,2331	0,0000	0,3571	0,0000	8,77
ZÁBOR ZPF CELKEM		6,7335	3,9798	0,0000	0,0000	1,6596	0,0000	1,0941	0,0000	0,8626	1,7338	0,7229	3,4142	0,0000	100,0
%		100,00	59,10	0,00	0,00	24,65	0,00	16,25	0,00	12,81	25,75	10,74	50,70		

Řešené území náleží do oblasti povodí Berounky. Většina území obce Týnec je součástí povodí IV. stupně Kosmoukovský potok, číslo hydrologického pořadí 1-10-03-031/0. Východní okraj území obce odvodňuje Drnovký potok, číslo hydrologického pořadí 1-10-03-041/0 a na severu zasahuje do území povodí Novákovickeho potoka, číslo hydrologického pořadí 1-10-03-035/0.

Návrh ÚP Týnec nezabírá odvodňované pozemky. Zábory zemědělské půdy neovlivní negativně hydrologické a odtokové poměry v území.

Povodí v území (zdroj: <http://heis.vuv.cz/data/webmap/isapi.dll?map=vtu&>)



Vyhodnocení předpokládaných důsledků navrhovaného řešení na pozemky určené k plnění funkcí lesa (PUPFL)

Řešené území obce Týnec leží z větší části v přírodní lesní oblasti (PLO) 6 – Západočeská pahorkatina, jižní část území pak spadá do PLO 12 – předhoří Šumavy a Novohradských hor.

PLO 6 – Západočeská pahorkatina se vyznačuje mírně zvlněným terénem převážně plošinného rázu na algonkických horninách s průniky žulových masivů a s permokarbonským a terciérním pokryvem. Klimatický okrsok je mírně teplý, mírně suchý až mírně vlhký s nízkými srážkami vlivem dešťového stínu. Lesy dosahují vý-

měry 1 116 km² a jsou proti původní, převážně listnaté skladbě pozměněné. Převládají jehličnaté porosty na 90 % plochy. V oblasti převládají kyselé dubové bučiny, hojně jsou rozšířeny bory, na plošinách s podmáčenými půdami společenstva s původní jedlí.

PLO 12 – předhoří Šumavy a Novohradských hor o rozloze lesa téměř 960 km² mají obdobné složení lesů. Převládá vyzrálý kopcovitý reliéf vrchovinného typu s přechody do pahorkatiny. Základem geologické stavby oblasti je moldanubikum, které tvoří přeměněné hornin, hlubinné vyvěřeliny a pokryvné třetihorní a čtvrtohorní útvary. Předhoří Šumavy a Novohradských hor spadají do klimatického okrsku mírně teplého, mírně vlhkého až vlhkého, vrchovinného. Rozšíření lesních společenstev je dáno naprostou převahou jedlobukového LVS a převahou společenstev kyselé řady na minerálně chudých horninách. Současné porosty se vyznačují silně pozměněnou skladbou dřevin s převahou jehličnanů (asi 90 %, z toho 65 % smrku, 25 % borovice).

Na území obce je podprůměrné zastoupení lesa a to 23,4 %.

Navrhované řešení ÚP Týnec nepředpokládá žádné důsledky na pozemky určené k plnění funkcí lesa.